

# 図書館要覧

平成17年度

みやこ町図書館



みやこ町中央図書館



みやこ町犀川図書館



みやこ町勝山図書館

京都郡豊津町・犀川町・勝山町は、平成18年3月20日に合併し、あたらしくみやこ町となりました。合併に伴い、各図書館もみやこ町中央図書館・みやこ町犀川図書館・みやこ町勝山図書館と名称を改めました。

平成17年度の要覧は3図書館の資料をまとめて、みやこ町図書館として報告いたします。

## ■ 各館沿革

### ■ 中央図書館(豊津図書館)

平成9年に図書館準備室が開設され、4年の準備期間を経て、平成13年10月に「坂の上の図書館」として豊津町立図書館が開館した。

平成14年には貸出冊数10万冊を突破し、平成15年には20万冊。平成17年3月には30万冊を達成した。

平成18年3月20日の町合併により、名称が「みやこ町中央図書館」と改められた。

### ■ 犀川図書館

昭和47年設立の文化会館図書室、昭和61年設立の中央公民館図書室を経て、平成9年5月に犀川町総合コミュニティーセンター内に図書館が開館。現在に至る。

平成10年6月の伊良原地区から始まった移動図書館は、平成14年には貸出ステーションを6ヶ所までに広げ、遠隔地の利用促進につながっている。

平成18年3月20日の町合併により、名称が「みやこ町犀川図書館」と改められた。

### ■ 勝山図書館

平成7年2月にみやこ町総合福祉センター内に図書館が開館。現在に至る。

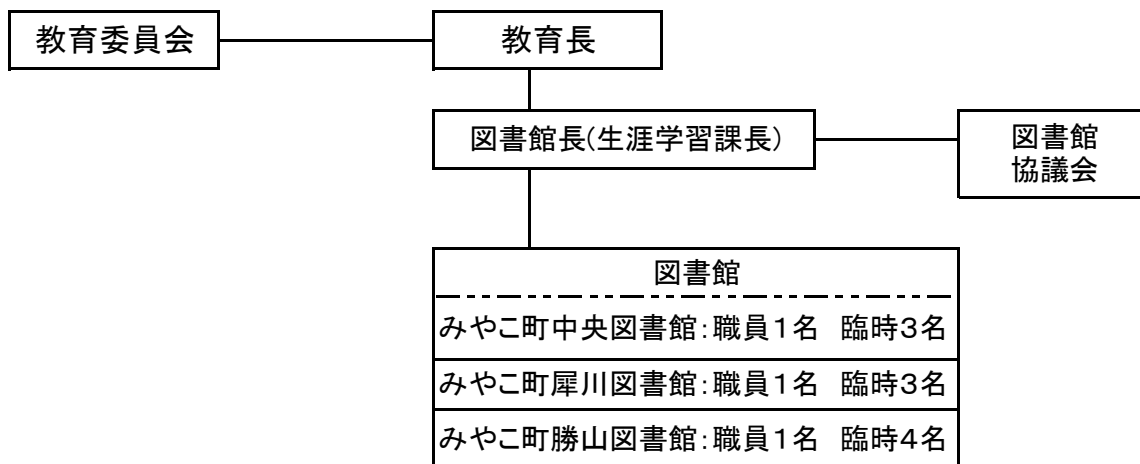
平成8年4月、運営主体が勝山町社会福祉協議会から勝山町教育委員会へ移行。

平成9年6月、勝山町内各保育所、小学校での館外貸出しの開始。

平成18年3月20日の町合併により、名称が「みやこ町勝山図書館」と改められた。

## ■ 図書館組織

平成18年3月31日現在



## ■ 利用案内

### ● 貸出冊数

資料区分	貸出数	貸出期間
図書	10冊まで	15日間
雑誌 (最新号は除く)		8日間
視聴覚資料	3点まで	

### ● 開館時間

午前10時～午後6時

### ● 休館日

毎週月曜日

祝日(月曜のときはその翌日)

館内整理日(月の末日。ただし月曜のときはその翌日)

年末年始(12月28日～1月4日)

蔵書点検期間

■ 図書館 平成17年度当初予算

10. 教育費 4. 社会教育費 6. 図書館費

節	豊津	犀川	勝山
1. 報酬	—	1,395,000	—
2. 給料	5,073,000	—	6,146,000
3. 職員手当	2,644,000	—	2,582,000
4. 共済費	1,081,000	—	—
7. 賃金	7,914,000	4,757,000	1,887,000
8. 報償費	100,000	126,000	115,000
9. 旅費	52,000	96,000	70,000
11. 需用費	5,750,000	1,707,000	1,557,000
① (雑誌・新聞等)	(1,600,000)	(1,300,000)	(800,000)
12. 役務費	355,000	128,000	234,000
13. 委託料	4,960,000	1,250,000	1,820,000
14. 使用料及び賃借料	6,238,000	1,925,000	2,915,000
15. 工事請負費	—	—	—
17. 公有財産購入費	—	—	—
18. 備品購入費	7,500,000	4,400,000	5,000,000
19. 負担金、補助及び交付金	33,000	10,000	49,000
合計	41,700,000	15,794,000	22,375,000

(単位／円)

## ■ 資料の収集

### ◇平成17年度分類別蔵書冊数

平成18年3月31日現在

区 分		豊津	犀川	勝山	3館合計
一 般 書	0 総記	1,450	1,120	1,884	4,454
	1 哲学	1,598	1,642	2,009	5,249
	2 歴史	5,826	3,521	5,647	14,994
	3 社会科学	5,637	4,876	7,817	18,330
	4 自然科学	2,485	2,925	3,761	9,171
	5 技術	3,073	2,502	4,858	10,433
	6 産業	1,607	1,738	1,525	4,870
	7 芸術	3,761	3,528	5,402	12,691
	8 言語	596	892	871	2,359
	9 文学	12,059	15,121	24,045	51,225
T 小宮文庫	4,373	—	—	4,373	
中 計		42,465	37,865	57,819	138,149
児 童 書	0 総記	234	220	195	649
	1 哲学	188	129	160	477
	2 歴史	936	589	813	2,338
	3 社会科学	802	643	808	2,253
	4 自然科学	1,458	1,035	1,922	4,415
	5 技術	541	284	629	1,454
	6 産業	339	230	399	968
	7 芸術	757	624	923	2,304
	8 言語	210	250	241	701
	9 文学	4,516	5,403	5,821	15,740
	E 絵本	4,925	6,503	7,166	18,594
	P 紙芝居	166	507	515	1,188
中 計		15,072	16,417	19,592	51,081
図書合計		57,537	54,282	77,411	189,230
雑 誌		4,716	4,166	3,678	12,560
A V 資 料	C D	592	1,402	1,697	3,691
	カセット	221	—	28	249
	ビデオ	613	1,895	1,372	3,880
	DVD	182	114	99	395
	LD	—	275	312	587
	その他	1	—	—	1
AV合計		1,609	3,686	3,508	8,803
総 合 計		63,862	62,134	84,597	210,593

(単位/点)

# ◇受入雑誌

	NO.	刊行	タイトル	中央	犀川	勝山
ア行	1	月	愛犬の友	○		
	2	週	AERA(アエラ)	○	○	
	3	隔月	赤ちゃんのためにすぐ使う本		○	
	4	月	アサヒカメラ	○	○	○
	5	隔週	朝日パソコン		○	
	6	月	新しい住まいの設計	○		○
	7	月	アニメージュ	○		○
	8	週	anan(アンアン)	○	○	
	9	月	安心			○
	10	月	家の光		○	
	11	月	いきいき			○
	12	月	囲碁	○		
	13	月	一枚の絵		○	
	14	月	eTrans Learning		○	
	15	月	田舎暮らしの本	○		
	16	月	In Red (イン レッド)	○		
	17	月	WITH(ウィズ)	○	○	○
	18	隔月	美しい部屋	○	○	○
	19	月	25ans(ヴァンサンカン)	○		
	20	月	ウォーキングマガジン	○		
	21	月	VOCE(ヴォーチェ)	○		
	22	月	栄養と料理		○	○
	23	週	エコノミスト	○		○
	24	月	ESSE(エッセ)	○		
	25	月	NHK短歌	○	○	
	26	隔月	NHK生活ほっとモーニング		○	
	27	月	NHK俳句	○	○	
	28	隔月	epi(エピ)	○		
	29	月	おいらの街	○		
	30	月	おおきなポケット	○		
	31	月	大相撲	○		
	32	月	オートバイ	○		○
	33	月	オール读物	○	○	○
	34	月	おしゃれ工房	○	○	○
	35	月	Oggi(オッジ)	○		
	36	月	おひさま	○		○
	37	月2	オレンジページ	○	○	
	38	月	音楽の友	○	○	
カ行	39	月	CARTopp	○		
	40	季	会社四季報	○	○	○
	41	月	外戸本	○		○
	42	月	かがくのとも	○	○	○
	43	月	歌劇		○	
	44	月	学校図書館	○		
	45	月	家庭画報		○	
	46	月	カフェ スウィーツ	○		
	47	月2	キネマ旬報	○		
	48	月2	cabiネット			○
	49	月	Can Can			○
	50	隔週	Kyusyu Walker	○	○	○
	51	月	きょうの健康	○		○
	52	月	きょうの料理	○	○	○
	53	隔月	キルトジャパン	○		
	54	季	銀花	○	○	
	55	月	Ginza (ギンザ)	○		
	56	月	近代将棋		○	
	57	月	Goods Press		○	
	58	月	クーヨン	○		
	59	月	暮らしと健康		○	
	60	隔月	暮らしの手帖	○	○	○
	61	季	グリーンウォーク	○		
	62	季	栗原はるみ すてきレシピ	○		
	63	月	クレア		○	

	NO.	刊行	タイトル	中央	犀川	勝山	
カ行	64	月2	クロワッサン	○	○	○	
	65	月	郡炎	○			
	66	月	群像		○		
	67	月	芸術新潮	○	○	○	
	68	月	月刊碁ワールド		○	○	
	69	月	月刊自家用車		○		
	70	月	月刊天文		○		
	71	月	月刊バスケット		○		
	72	月	月刊バレーボール		○		
	73	月	月刊現代		○		
	74	月	月刊ボラディア			○	
	75	月	現代農業	○	○	○	
	76	季	現代の図書館	○		○	
	77	季	こどもとしょかん	○			
	78	月	子供の科学	○	○		
	79	月	こどものとも	○	○	○	
	80	月	こどものとも0. 1. 2	○	○	○	
	81	月	こどものとも年少版	○	○	○	
	82	月	こどものとも年中向き	○	○	○	
	83	月	子どもの文化	○			
	84	月	こどもの本		○		
	85	隔月	Cobalt			○	
	86	月	Como			○	
	87	隔週	GOLF TODAY		○		
	88	月	月刊 子ども論	○			
	サ行	89	月2	Saita(サイタ)	○		
		90	月	財界九州	○	○	
		91	月2	SAPIO(サピオ)	○		
92		月2	サライ	○	○		
93		月	サンキュ!	○	○		
94		週	サンデー毎日		○		
95		月	JR時刻表		○		
96		月	CDデータ	○			
97		月	児童心理	○			
98		月	じゃらん 九州発	○	○		
99		週	週刊朝日	○	○	○	
100		週	週刊金曜日	○		○	
101		週	週刊サッカーマガジン		○		
102		週	週刊女性		○		
103		週	週刊新潮	○	○		
104		週	週刊文春	○	○	○	
105		週	週刊ベースボール		○		
106		月	主婦の友	○	○	○	
107		月	趣味の園芸	○	○	○	
108		月	趣味の山野草	○			
109		月	将棋世界	○		○	
110		月	商業界	○			
111		月	小説現代		○		
112		月	小説新潮		○		
113		月	食彩浪漫	○			
114		月	諸君	○			
115		週	女性自身	○	○		
116		月	新潮		○		
117	月	新潮45			○		
118	月	JR時刻表			○		
119	月	じゃらん 九州発			○		
120	月	すくすく子育て			○		
121	月	スクリーン		○			
122	月	STORY			○		
123	月	すてきな奥さん	○	○			
124	月	street Jack			○		
125	週	スパ		○			
126	月	すばる		○			

	NO.	刊行	タイトル	中央	犀川	勝山
	127	月2	Sports Graphic Number			○
	128	月	smart(スマート)	○	○	
	129	月	SAY(セイ)	○		
	130	月	青春と読書	○		
	131	月	世界	○		
	132	月2	セブンティーン		○	○
	133	月	装苑	○		
	134	月	壮快	○	○	
タ行	135	週	ダイヤモンド	○		
	136	月	ダ・ヴィンチ	○	○	○
	137	月2	ダ・カーボ	○	○	○
	138	月	たくさんのふしぎ	○	○	○
	139	月	旅		○	
	140	月	たまごクラブ	○		○
	141	月	短歌		○	
	142	月	ちいさなかがくのとも	○	○	
	143	月	ちくま	○		
	144	月	地方自治情報			○
	145	季	チルチンびと	○		
	146	月	中央公論		○	
	147	月	釣り紀行		○	
	148	月	つり春秋	○		
	149	月	釣りファン			○
	150	月	鉄道ジャーナル	○		
	151	月	鉄道ファン		○	
	152	月	天然生活			○
	153	月	天文ガイド	○		
	154	隔月	ドゥーパ	○		
	155	季	陶工房	○	○	
	156	月	時の動き			○
	157	月	特選街	○		○
	158	月	図書館雑誌	○		○
	159	月	30ANS			○
ナ行	160	月	波	○		
	161	週	20世紀シネマ館	○		
	162	月	日経WOMAN	○		○
	163	月	日経エンタテインメント!			○
	164	月	日経TRENDY	○		○
	165	月	日経PC21			○
	166	週	Newsweek			○
	167	月	Newton(ニュートン)	○	○	○
	168	隔月	日本児童文学	○		
	169	週	日本の美術館を楽しむ	○		
	170	週	日本の名湯	○		
	171	月	猫の手帖		○	
	172	月2	Non-no(ノンノ)	○	○	○
ハ行	173	月	俳句		○	
	174	隔月	パッチワーク通信			○
	175	月	花時間	○	○	
	176	月	母と子		○	
	177	月	母の友			○
	178	隔月	Female			○
	179	月	Big Tomorrow	○		
	180	隔月	Bises(ビス)	○		
	181	月	PHP	○	○	
	182	月	ViVi	○		
	183	月	ひよこクラブ	○		
	184	月	ひろば北九州	○		
	185	月2	Furau(フラウ)	○		
	186	月	婦人画報	○		
	187	月2	婦人公論	○	○	○
	188	月	婦人之友			○
	189	月2	プレジデント	○	○	

	NO.	刊行	タイトル	中央	犀川	勝山
ハ行	190	月	文学界	○	○	
	191	月	文藝春秋	○	○	○
	192	月	ボイス	○		
	193	月	ポパイ		○	
	194	月	盆栽世界		○	
マ行	195	月	ミセス	○		
	196	季	ミセスのスタイルブック	○		
	197	月	ミュージック・マガジン	○		
	198	月	みんなのうた		○	
	199	月	みんなの図書館		○	
	200	月	MENS NON-NO	○		
	201	月	メイプル	○	○	
	202	月	MORE	○		
	203	月	MOE	○	○	
	204	月	MOTOR MAGAZINE			○
	205	月	モンタン		○	
ヤ行	206	季	やさい畑	○	○	
	207	月	山と溪谷	○	○	○
	208	月	ゆほびか	○		
	209	週	Yomiuri Weekly	○	○	
ラ行	210	月	歴史街道	○		
	211	月	歴史読本		○	
	212	月2	レタスクラブ	○		
	213	月	Roadshow	○		○
ワ行	214	月	Waggle			○
	215	月2	ワールドサッカーマガジン	○		
	216	月	wan		○	

雑誌 計216誌

□ は寄贈誌

## ◇新聞

タイトル	中央	犀川	勝山
朝日新聞(朝・夕)	○	○	○
毎日新聞(朝・夕)	○	○	○
読売新聞(朝・夕)	○	○	
日経新聞(朝・夕)	○	○	○
西日本新聞(朝・夕)	○	○	○
日刊スポーツ新聞	○	○	○
スポーツニッポン		○	
西日本スポーツ		○	
日本農業新聞		○	
朝日小学生新聞	○	○	○
毎日中学生新聞	○	○	○
MAINICHI WEEKLY		○	
JAPAN TIMES	○		

※犀川図書館の朝日、読売、日経、西日本は朝刊のみ

新聞 計13紙

- ・地図(25,000分の1)
- ・パンフレット
- ・現行日本法規

## ■ 統計

### ◇ 月別 利用人数・利用冊数

	豊津		犀川		勝山		合計	
	利用人数	貸出冊数	利用人数	貸出冊数	利用人数	貸出冊数	利用人数	貸出冊数
4月	1,559	6,352	1,044	3,764 (62)	1,441	5,990 (0)	4,044	16,106 (62)
5月	1,592	6,405	1,003	3,694 (141)	1,784	6,577 (0)	4,379	16,676 (141)
6月	1,740	7,010	1,071	3,906 (146)	2,067	7,586 (0)	4,878	18,502 (146)
7月	2,076	7,546	1,349	4,603 (143)	2,531	9,191 (0)	5,956	21,340 (143)
8月	2,302	9,127	1,491	4,924 (5)	2,522	9,075 (0)	6,315	23,126 (5)
9月	1,388	5,631	1,053	3,939 (126)	2,186	8,002 (0)	4,627	17,572 (126)
10月	1,926	7,399	1,156	4,077 (115)	2,242	8,651 (873)	5,324	20,127 (988)
11月	1,698	6,740	1,015	3,697 (156)	1,909	6,989 (859)	4,622	17,426 (1,015)
12月	1,511	5,977	999	3,945 (125)	1,804	7,927 (824)	4,314	17,849 (949)
1月	1,656	6,833	1,118	4,113 (94)	1,891	7,414 (930)	4,665	18,360 (1,024)
2月	1,637	6,527	1,009	3,788 (1)	1,930	7,655 (909)	4,576	17,970 (910)
3月	1,700	6,837	1,080	4,086 (0)	2,073	7,976 (845)	4,853	18,899 (845)
計	20,785	82,384	13,388	48,536 (1,114)	24,380	93,033 (5,240)	58,553	223,953 (6,354)

※( )内は移動図書館冊数

※勝山図書館は4月～9月まで移動図書館運休



◇ 地区別登録者数

(人)

	豊津	犀川	勝山	合計
豊津地区	3,066	103	59	3,228
犀川地区	245	3,987	52	4,284
勝山地区	99	33	5,425	5,557
町外	2,625	565	1,594	4,784
計	6,035	4,688	7,130	17,853

◇ 団体貸出冊数

(点)

	豊津	犀川	勝山	合計
計	4,008	1,536	6,846	12,390

◇ 相互貸借統計

(冊)

	豊津	犀川	勝山	合計
借受	208	47	243	498
貸出	584	16	37	637
計	792	63	280	1,135

## ■ さまざまなサービス活動

### 1. 予約サービス

読みたい本や資料が書架にみあたらないときは、職員にお気軽におたずねください。貸出し中の本は返却されしだい連絡します。所蔵していない本は購入したり、他の図書館から借りて提供します。ご遠慮なくこの制度を使ってください。

(件)

館 区別	豊津	犀川	勝山	合計
一般	531	332	700	1,563
児童	75	48	130	253
雑誌	88	229	149	466
AV	177	37	337	551
計	871	646	1,316	2,833

### 2. レファレンスサービス

他の図書館、その他の機関と連携して調査・研究のための資料さがしのお手伝いをします。

(件)

館 区別	豊津	犀川	勝山	合計
口頭	758	1,336	1,089	3,183
電話	24	225	74	323
文書	0	108	3	111
計	782	1,669	1,166	3,617

### 3. コピーサービス

著作権法第31条に基づいて、当館所蔵の資料を複写(コピー)することができます。(有料)

(枚)

館 区別	豊津	犀川	勝山	合計
枚数	656	306	190	1,152

## ■ 各館の行事

### <豊津図書館>

#### 1. 映画会

毎月第2・3・4日曜日午後2時より視聴覚室で上映しています。

	開館 日数	回数	児童 人数	一般 人数	合計
計	274	37	126	115	241人

#### 2. ギャラリーの催し

		内 容
平成17年	4月	美雪会 『絵手紙とハガキ絵展』
	5月	押花工房「遊華」作品展 『花に癒され花に遊ぶ』
	6月	椎田愛瓢会作品展
	7月	福井博人 写真展
		福井博人 写真展(カメラの展示/展示ケース)
	8月	日本野鳥の会筑豊支部 野鳥展「身近な野鳥たち」
		「花のハガキ芸術展」優秀作品展(エントランスホール)
	9月	黒水律子写真展 「列車の旅」
	10月	中村敏・中野美枝子 二人展
	11月	豊津町文化協会写真部 作品展示会
12月	12月は展示なし	
平成18年	1月	美雪会 絵手紙と水墨画展
	2月	築城養護学校 作品展
	3月	母娘展 手作り帽子&アートフラワー

#### 3. お話し会・公演会

図書館職員・読書ボランティアによる絵本の読み聞かせ・紙芝居・手遊び・工作など、本に親しむサービスを行っています。

##### ◇お話し会

毎週土曜日午後3時から 〈児童開架おはなしコーナー〉

	開館 日数	回数	児童 人数	一般 人数	合計
計	274	49	343	130	473人

##### ◇子どもの日お楽しみ会

平成17年5月5日(木)

おはなし会:紙芝居の広場おひさまの会

映画会

##### ◇クリスマス企画 スペシャルおはなし会

平成17年12月10日(土)

平成17年12月24日(土)

公演:おはなしの森

公演:紙芝居の広場おひさまの会

## <犀川図書館>

### 1、おはなし会

	日時	内容	場所	実施回数	人数
図書館のおはなし会	毎月第4土曜日 14:00～	図書館職員によるおはなし会	図書館児童室	8回	186人
朝のおはなし会	月1回 8:30～8:50	朝の読書の時間に、図書館職員が出向いて行うおはなし会(全校生徒対象)	伊良原小学校	10回	毎回約 13人
	月2回 8:30～8:40	朝の読書の時間に、図書館職員が出向いて行うおはなし会(全校生徒対象)	上高屋小学校	17回	毎回約 7人

### 2、催しもの

	日時	内容・講師	場所	実施回数	人数
図書館こども祭り	5月28日 14:00～16:00	紙粘土の勾玉アクセサリー作り 講師:西村 長司先生	図書館児童室	1回	56人
幻燈会 ～宮沢賢治を語る会～	7月9日 19:30～20:30	図書館職員による、宮沢賢治作品の読み聞かせや朗読など。 ※対象:夜間のため中学生以上	図書館児童室	1回	7人
日曜学校	7月17日 13:30～15:30	新聞・雑誌を使ったコラージュ作り 講師:外矢 智之先生	コミュニティセンター 大会議室	3回	10人
	8月21日 13:30～15:30	ジャグリング体験とイギリスのおはなし 講師 マーク・ボールドウィン先生	コミュニティセンター 大会議室		12人
	10月16日 13:30～15:30	グラスハーブ・オーケストラ(グラスと水で音楽を演奏) 講師:中山 奈美先生	コミュニティセンター 大会議室		8人

### 3、見学・職場体験

職場体験学習	11月8日 9:30～18:00	犀川中学校2年生による職場体験学習の受け入れ	犀川図書館	1日	2人
見学	平成17年4月 ～平成18年3月	小学生見学	犀川図書館	4回	71人

## <犀川図書館>

### 1. お話し会

◇図書館のお話し会（図書館職員によるお話し会）

毎月第4土曜日 14:00～ 図書館児童室

	開館 日数	回数	参加者
計	282	8	186人

◇朝のお話し会（朝の読書の時間に、図書館職員が出向いて行うおはなし会(全校生徒対象)）

	開館 日数	回数	参加者
伊良原小学校		10	130人
上高屋小学校		17	119人
計		27	249人

### 2. 催し物

◇図書館こども祭り

平成17年5月28日 14:00～16:00

紙粘土の勾玉アクセサリ作り

講師:西村 長司先生

図書館児童室 参加人数 56人

◇幻燈 ～宮沢賢治を語る会～

平成17年7月9日 19:30～20:30

図書館職員による、宮沢賢治作品の  
読み聞かせや朗読など。

※対象:夜間のため中学生以上

図書館児童室 参加人数 7人

◇日曜学校

①平成17年7月17日 13:30～15:30

新聞・雑誌を使ったコラージュ作り 講師:外矢 智之先生  
コミュニティセンター 大会議室 参加人数 10人

②平成17年8月21日 13:30～15:30

ジャグリング体験とイギリスのおはなし 講師 マーク・ボールドウィン先生  
コミュニティセンター 大会議室 参加人数 12人

③平成17年10月16日 13:30～15:30

グラスハーブ・オーケストラ(グラスと水で音楽を演奏) 講師:中山 奈美先生  
コミュニティセンター 大会議室 参加人数 8人

### 3. 見学・職場体験

◇職場体験学習

平成17年11月8日 9:30～18:00

犀川中学校2年生による職場体験学習の受け入れ

参加人数 2人

◇見学

平成17年4月～平成18年3月

小学生見学

計 4回 参加人数 71人

## <勝山図書館>

### 1. お話し会・チャレンジ教室

#### ◇ひよこのおはなし会(1～3才くらいから)

毎週土曜日午後2時30分から 〈おはなしコーナー〉

	開館 日数	回数	参加者
計	273	47	300名

#### ◇おはなし会(4才くらいから)

毎週土曜日午後2時30分から 〈おはなしコーナー〉

	開館 日数	回数	参加者
計	273	24	211名

#### ◇クリスマスおはなし会

平成17年12月17日(土)

午後2時～午後3時

参加人数 80名

#### ◇夏休みチャレンジ教室

出前科学館

平成17年8月4日(火)

(講師)福岡県青少年科学館職員

参加人数 45名

### 3. 講座・交流会

#### ◇「子どもの読書推進ボランティア養成講座」

日程	内容	参加者
6月4日(土)	おはなし会を開くために ～プログラム作りを中心に～ (講師)福岡県立図書館企画協力課 河井 律子氏	25名
6月11日(土)	わらべうたをとどける ～わらべうたをうたいましょう～ (講師)きらきら星幼稚園 副園長 黒田 春子氏	23名
6月25日(土)	わたしたちのおはなし会 ～こんなことやっています～ 読書ボランティアサークル はらぺこあおむし 代表 濱田 順子氏	18名

#### ◇「読書ボランティア交流会」

平成18年2月16日(木) 勝山中学校 1階会議室

内容	参加者
(ブックトーク実演)	生徒 30名
「謎を解け」 (講師)本の楽しさお届け便 吉岡 さやか氏	ボランティア 16名
(交流会) ボランティア活動報告・質疑応答・情報交換 (講師・助言者) (講師)本の楽しさお届け便 吉岡 さやか氏	ボランティア 13名 図書館職員 4名 教師 1名

### 4. 見学・職場体験

#### ◇職場体験学習

平成17年7月5日(火)、6日(水)

勝山中学校2年生・3名

## ■ サービス評価

	豊津	犀川	勝山
人口(人)	8,836	7,454	7,127
登録者(人)	6,035	4,688	7,130
地区登録者(人)	3,066	3,987	5,425
貸出冊数(冊)	82,384	48,536	93,033
蔵書数(冊)	63,862	62,134	84,597
資料費(円)	9,100,000	5,700,000	5,800,000

(平成17年4月1日～平成18年3月31日)

①人口1人あたりの貸出点数		$\frac{\text{貸出冊数}}{\text{地区人口}}$
豊津	9.3冊	
犀川	6.5冊	
勝山	13.1冊	
②人口1人あたりの蔵書冊数		$\frac{\text{蔵書冊数}}{\text{地区人口}}$
豊津	7.2冊	
犀川	8.3冊	
勝山	11.9冊	
③登録率		$\frac{\text{地区登録者}}{\text{地区人口}}$
豊津	34.7%	
犀川	53.5%	
勝山	76.1%	
④登録者1人あたりの貸出点数		$\frac{\text{貸出冊数}}{\text{登録者数}}$
豊津	13.7点	
犀川	10.4点	
勝山	13.0点	
⑤蔵書1冊あたりの年間貸出数		$\frac{\text{貸出冊数}}{\text{蔵書数}}$
豊津	1.3回転	
犀川	0.8回転	
勝山	1.1回転	
⑥人口1人あたりの資料費		$\frac{\text{資料費}}{\text{地区人口}}$
豊津	1,030円	
犀川	765円	
勝山	814円	

## みやこ町図書館条例

平成18年3月20日

条例第105号

### (設置)

第1条 ひとりひとりの個人の知る自由を保障し、時を超えて蓄えられた図書館資料や情報を図書館が提供し、需要を把握するとともに、その機能と活動によって、自らが学び成長するとともに潤いのある生活文化を創造し、町の自然と風土や歴史がいきる豊かで住みよい町づくりに資するため、図書館法(昭和25年法律第118号。以下「法」という。)の規定に基づき、みやこ町図書館(以下「図書館」という。)を設置する。

### (名称及び位置)

第2条 図書館の名称及び位置は、次のとおりとする。

名称	位置
みやこ町中央図書館	みやこ町豊津1122番地12
みやこ町犀川図書館	みやこ町犀川古川50番地 みやこ町総合コミュニティセンター内
みやこ町勝山図書館	みやこ町勝山黒田86番地1 みやこ町総合文化センター内

### (構成)

第3条 図書館は、本館である中央図書館、分館の犀川図書館、勝山図書館及び自動車文庫等の組織網によって構成する。

### (管理及び運営)

第4条 図書館の管理及び運営は、みやこ町教育委員会(以下「教育委員会」という。)が行う。

### (職員)

第5条 3館の図書館業務を統括する館長を中央館に置き、各館には司書その他必要な職員を置く。

### (利用者の秘密を守る義務)

第6条 図書館は、資料の提供活動を通じて知り得た利用者の個人に関する情報を漏らしてはならない。

### (図書館協議会)

第7条 法第14条の規定により、図書館に図書館協議会を設置する。



2 協議会の組織及び運営その他委員会に関し必要な事項は、教育委員会が別に定める。

(委任)

第8条 この条例に定めるもののほか、この条例の施行に関し必要な事項は、教育委員会規則で定める。

附 則

この条例は、平成18年3月20日から施行する。

## みやこ町図書館規則

平成18年3月20日

教育委員会規則第26号

(趣旨)

第1条 この規則は、みやこ町図書館条例(平成18年みやこ町条例第105号)第8条の規定に基づき、みやこ町図書館(以下「図書館」という。)の管理運営に関し必要な事項を定めるものとする。

(業務)

第2条 図書館は、図書館法(昭和25年法律第118号)第3条の規定により、次の業務を行う。

- (1) 図書館資料(以下「資料」という。)の収集、整理及び保存
- (2) 読書案内及び予約を含む資料の貸出し(以下「貸出し」という。)
- (3) 調査、研究等への援助
- (4) 時事に関する情報及び参考資料の紹介並びに提供
- (5) 資料に関する町民の要求を高め、広めるための読書会、研究会、公演会、鑑賞会、映画会、資料展示会等の主催及びその奨励
- (6) 自動車文庫の運営
- (7) 児童に対する読書啓発と利用援助
- (8) 障害者等図書館利用にハンディキャップを持つ人たちに対する利用援助
- (9) 他の公共図書館、学校図書館等との相互貸借及び相互協力業務の推進
- (10) 学校、博物館、公民館、研究所等との連携及び協力
- (11) 読書団体との連絡及び協力並びに団体活動等の促進
- (12) 集会室等の提供
- (13) 図書館の広報及び情報誌の発行
- (14) 前各号に掲げる業務のほか、図書館の目的達成のために必要な業務

(資料の選定及び除籍)

第3条 館長は、資料の収集及び保存に当たって思想的、宗教的及び政治的中立の観点を堅持し、幅広く資料を選定及び除籍するように努めなければならない。

(報告)

第4条 館長は、年間の業務、事業の状況について、毎年度教育長に報告しなければならない。

(開館時間)

第5条 図書館の開館時間は、次のとおりとする。ただし、館長が必要と認めるときは、教育長の承認を得て、これを変更又は臨時に休館することができる。

開 館 時 間
午前10時から午後6時まで

(休館日)

第6条 図書館の休館日は、次のとおりとする。ただし、館長が特に必要と認めるときは教育長の承認を得て、これを変更又は臨時に休館することができる。

- (1) 毎週月曜日
- (2) 国民の祝日に関する法律(昭和23年法律第178号)に規定する日又は、その日が休日に当たるときは、その翌日
- (3) 館内整理日(毎月末日。ただし、当該末日が月曜日の場合はその翌日)
- (4) 年末年始(12月28日から翌年1月4日までの日)
- (5) 蔵書点検期間(年間10日以内)

(利用者の心得)

第7条 図書館の利用者は、次の事項を守らなければならない。

- (1) 所定の場所以外での喫煙又は飲食をしないこと。
- (2) 許可なく物品を展示し、又は販売をしないこと。
- (3) 他人に迷惑をかけ、公の秩序を乱し、風紀を乱さないこと。
- (4) 前3号に掲げるもののほか、管理運営上の必要から館長の指示に従うこと。

(利用の制限)

第8条 館長は、この規則又は館長の指示に従わないものに対して、資料及び施設の利用を一時停止し、又は禁止することができる。

(損害の弁償)

第9条 利用者が、その責めに帰すべき事由により、資料又は設備器具等を紛失、汚損若しくは破損したとき、館長は、現品又はそれに相当する代価を弁償させることができる。

(貸出しの対象者及び手続)

第10条 資料の貸出しを受けることができる者は、次に掲げるものとする。

- (1) 町内に住所を有する者

- (2) 町内に所在する職場に勤務する者
- (3) 町内に所在する学校に就学する者
- (4) 福岡県北東部地方拠点都市地域整備推進協議会公立図書館等の広域利用該当市町村に住所を有する者
- (5) その他館長が特に適当と認めた者

2 貸出しを受けようとする者は、図書館利用者カード申込書を提出して利用者カードの交付を受け、これにより申し込まなければならない。

(利用者カードの紛失等の届出)

第11条 利用者カードを紛失したとき、又は利用者カード若しくは利用者カード申込書に記載した内容に変更が生じたときには、速やかに利用者カード紛失・変更届を館長に届け出なければならない。

2 利用者カードが登録者本人以外によって利用され、損害が生じた場合、その責めは登録者本人に帰するものとする。

(貸出しの期間及び冊数)

第12条 貸出しは、資料については、雑誌を含めて1人10冊以内とし、貸出期間は、図書は15日間、雑誌は8日間とする。視聴覚資料は、1人3点以内とし、貸出期間は8日間とする。ただし、館長が必要と認めたときは、その冊数又は点数及び期間を別に指定することができる。

2 貸出期間の延長は、予約のない資料に限り、返却日から図書は15日間、雑誌・視聴覚資料は8日間を限度として認める。

(貸出しの制限)

第13条 資料は、すべて貸出しすることを原則とする。ただし、館長が指定する資料については、制限することができる。

2 資料の返却を故意に遅らせ、又は返却しない者に対して、館長は、資料の貸出しを禁止することができる。

(団体貸出し)

第14条 図書館は、学校、家庭又は地域を中心として主体的に読書活動を行う団体に対し、図書の貸出しを行うことができる。

2 図書の貸出しを受けようとする団体は、団体利用申込書を提出して利用者カードの交付を受け、これにより申し込まなければならない。

3 図書の貸出期間は、1月以内とし、同時に貸出しを受けることのできる冊数は、

1 団体200冊以内とする。ただし、館長が必要と認めるときは、期間及び冊数を別に指定することができる。

(自動車文庫)

第15条 自動車文庫の巡回日時及び場所については、館長が別に定める。

2 館長は、天候の不順等により巡回が適当でないと認めるときは、巡回を中止することができる。

(中央館の集会室等の利用)

第16条 集会室・ギャラリー・視聴覚室は、図書館活動を推進させる目的のため、会合及び催物に利用することができる。

2 集会室等を利用しようとするものは、あらかじめ集会室・ギャラリー・視聴覚室利用申込書を館長に提出し、その許可を受けなければならない。

3 館長は、前項の申込書を審査し、許可する場合は、集会室・ギャラリー・視聴覚室利用許可書により、申込者に通知するものとする。

4 館長は、前項の許可をする際に条件を付することができる。

(中央館の集会室等利用の制限)

第17条 館長は、次に該当すると認められるときには、利用を許可せず、又は利用を取り消し、若しくは制限することができる。

(1) 営利を目的とするとき。

(2) 利用者がこの規則に違反したとき。

(3) 館長が図書館管理及び運営上特に必要と認めるとき。

(図書館資料の複写)

第18条 図書館において、利用者が資料の複写を求めたときには、著作権法(昭和45年法律第48号)第31条に規定する範囲内においてこれを行う。複写に要する費用は、利用者の負担とする。

2 前項に規定する費用は、乾式複写機による写し1枚につきモノクロコピー20円、カラーコピー100円とする。

(寄贈及び寄託)

第19条 図書館は、資料の寄贈及び寄託を受けることができる。

2 図書館に資料を寄贈し、又は寄託しようとするときは、館長に名称、数量、価格等を明記した図書館資料寄贈・寄託申込書を提出するものとする。

3 資料の寄贈又は寄託に要する経費は、寄贈者又は寄託者の負担とする。ただし、

事情により特に図書館が負担することがある。

- 4 寄託を受けた資料は、図書館所蔵のものと同等に取り扱う。ただし、不可抗力の要因により、汚損又は亡失した場合は、図書館は、その責任を負わない。

( 公の出版物の提出 )

- 第 2 0 条 町の機関及び学校は、図書館に対し、一般公衆に対する広報の用に供せられる刊行物その他の資料を 2 部あて提供しなければならない。

( その他 )

- 第 2 1 条 この規則に定めるもののほか、必要な事項は、教育委員会が別に定める。

附 則

( 施行期日 )

- 1 この規則は、平成 18 年 3 月 20 日から施行する。

( 経過措置 )

- 2 この規則の施行の日の前日までに、合併前の犀川町図書館管理運営規則（平成 9 年犀川町教育委員会規則第 1 号）、勝山町図書館管理運営規則（平成 8 年勝山町教育委員会規則第 9 号）又は豊津町立図書館管理運営規則（平成 13 年豊津町教育委員会規則第 5 号）の規定によりなされた処分、手続その他の行為は、それぞれこの規則の相当規定によりなされたものとみなす。

編集・発行

---

## みやこ町図書館

*Miyako Town Library*

みやこ町中央図書館 京都郡みやこ町豊津1122-12

TEL 0930-33-1040

みやこ町犀川図書館 京都郡みやこ町犀川古川50

TEL 0930-42-3330

みやこ町勝山図書館 京都郡みやこ町勝山黒田86-1

TEL 0930-32-3455

---

平成19年(2007)年3月1日発行