

図書館要覧

平成18年度

みやこ町図書館



読書まつり in みやこ



読書ボランティア養成講座



チャレンジ教室

■ みやこ町概要

みやこ町は、総面積は 151.28km²で、福岡県の北東部に位置している。
平成18年3月20日、京都郡の勝山町・犀川町・豊津町の3町が合併して、「みやこ町」が誕生した。

■ 各館沿革

● 中央図書館(豊津図書館)

平成9年に図書館準備室が開設され、4年の準備期間を経て、平成13年10月に「坂の上の図書館」として豊津町立図書館が開館した。延べ床面積は 1,562.53 m²。

平成14年には貸出冊数10万冊を突破し、平成15年には20万冊。平成17年3月には30万冊を達成した。

平成18年3月20日の町合併により、名称が「みやこ町中央図書館」と改められた。

● 犀川図書館

昭和47年設立の文化会館図書室、昭和61年設立の中央公民館図書室を経て、平成9年5月に犀川町総合コミュニティーセンター内に図書館が開館。延べ床面積は 676.09 m²。

平成10年6月の伊良原地区から始まった移動図書館は、平成14年には貸出ステーションを6ヶ所までに広げ、遠隔地の利用促進につながっている。

平成18年3月20日の町合併により、名称が「みやこ町犀川図書館」と改められた。

● 勝山図書館

平成7年2月に勝山町総合福祉センター内に図書館が開館。延べ床面積は 835.81 m²。

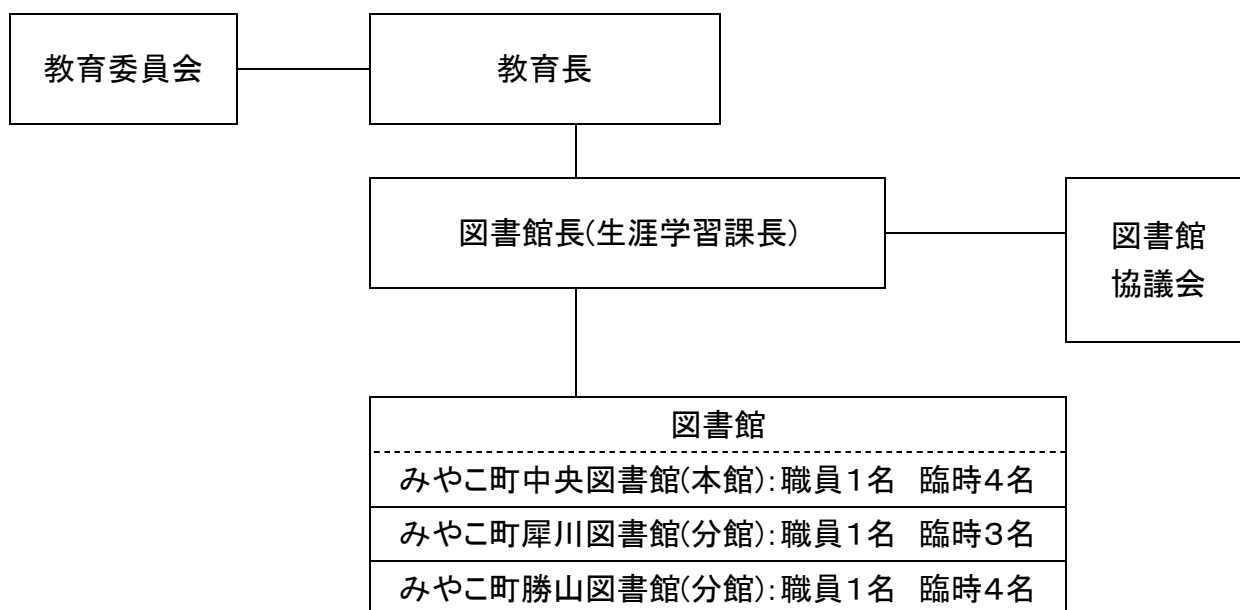
平成8年4月、運営主体が勝山町社会福祉協議会から勝山町教育委員会へ移行。

平成9年6月、勝山町内各保育所、小学校での館外貸出しの開始。

平成18年3月20日の町合併により、名称が「みやこ町勝山図書館」と改められた。

■ 図書館組織

平成19年3月31日現在



■ 利用案内

● 貸出冊数

資料区分	貸出数	貸出期間
図書	10冊まで	15日間
雑誌 (最新号は除く)		8日間
視聴覚資料		3点まで

● 開館時間

午前10時～午後6時

● 休館日

毎週月曜日

祝日(月曜のときはその翌日)

館内整理日(月の末日。ただし月曜のときはその翌日)

年末年始(12月28日～1月4日)

蔵書点検期間

■ 図書館当初予算

区 分	平成 17 年度当初予算	平成 18 年度当初予算
図 書 館 費	3 図書館の合計額	みやこ町図書館
1. 報 酬	1,395,000	50,000
2. 給 料	11,219,000	11,772,000
3. 職員手当	5,226,000	5,744,000
4. 共済費	1,081,000	2,573,000
7. 賃 金	14,558,000	16,302,000
8. 報償費	341,000	300,000
9. 旅 費	218,000	156,000
11. 需用費	9,014,000	9,594,000
① (雑誌・新聞等)	(3,700,000)	(4,051,000)
12. 役務費	717,000	676,000
13. 委託料	8,030,000	7,437,000
14. 使用料及び賃借料	11,078,000	7,655,000
15. 工事請負費		
17. 公有財産購入費		
18. 備品購入費	16,900,000	15,162,000
② (図書購入費)	(16,900,000)	(15,000,000)
19. 負担金及び交付金	92,000	55,000
27. 公課費		
計	79,869,000	77,476,000

(単位/円)

* 平成18年度は、図書館システム統合費より37,964,000円の支出をし、平成19年度からの3図書館システム統合開始のための準備をおこなった。

資料の収集

(1)平成 18 年度分類別蔵書点数

平成 19 年 3 月 31 日現在

区分	前年度末	受入				支出			分類変更	当年度	占有比	
		購入	寄贈・寄託	その他	計	除籍	その他	計				
一般	0 総記	4,454	156	29	0	185	0	0	0	0	4,639	3
	1 哲学	5,249	169	16	1	186	1	1	2	0	5,433	4
	2 歴史	14,994	383	122	0	505	58	0	58	36	15,477	11
	3 社会科学	18,330	839	118	0	957	4	0	4	-3	19,280	13
	4 自然科学	9,171	379	12	0	391	0	0	0	1	9,563	7
	5 技術	10,433	536	18	4	558	7	1	8	-1	10,982	8
	6 産業	4,870	170	3	2	175	5	0	5	1	5,041	4
	7 芸術	12,691	344	38	1	383	6	0	6	-54	13,014	9
	8 言語	2,359	67	2	0	69	1	0	1	0	2,427	2
	9 文学	51,225	2,061	76	1	2,138	94	1	95	-104	53,164	37
	小宮文庫	4,373	0	0	0	0	0	0	0	0	4,373	3
	その他	0	0	0	0	0	0	0	0	0	0	0
	中計	138,149	5,104	434	9	5,547	176	3	179	-124	143,393	100
	児童	0 総記	649	33	0	0	33	0	0	0	0	682
1 哲学		477	28	0	0	28	0	0	0	-1	504	1
2 歴史		2,338	73	40	1	114	1	0	1	0	2,451	5
3 社会科学		2,253	124	0	1	125	1	0	1	0	2,377	4
4 自然科学		4,415	282	13	0	295	0	0	0	-2	4,708	9
5 技術		1,454	108	15	0	123	2	0	2	0	1,575	3
6 産業		968	96	1	0	97	0	0	0	0	1,065	2
7 芸術		2,304	141	0	1	142	1	0	1	-1	2,444	5
8 言語		701	60	0	0	60	0	0	0	0	761	1
9 文学		15,740	863	12	3	878	1	2	3	2	16,617	31
E 絵本		18,594	1,026	4	0	1,030	16	0	16	1	19,609	36
P 紙芝居		1,188	18	3	1	22	1	0	1	0	1,209	2
その他		0	0	0	0	0	0	0	0	0	0	0
中計	51,081	2,852	88	7	2,947	23	2	25	-1	54,002	100	
視聴覚資料	カセット	249	0	0	0	0	0	0	0	70	319	3
	CD	3,757	123	0	7	130	16	0	16	55	3,926	43
	ビデオ	3,814	100	1	1	102	50	1	51	-6	3,859	42
	LD	587	0	0	0	0	0	0	0	0	587	6
	DVD	395	129	0	1	130	0	1	1	6	530	6
	CD-ROM	1	0	0	0	0	0	0	0	0	1	0
	その他	0	0	0	0	0	0	0	0	0	0	0
	中計	8,803	352	1	9	362	66	2	68	125	9,222	100
雑誌	12,560	4,632	159	1	4,792	3,480	560	4,040	0	13,312	-	
合計	210,593	12,940	682	26	13,648	3,745	567	4,312	0	219,929	-	

(2)各館蔵書点数

	中央	犀川	勝山	合計
図一般書	44,504	39,274	59,615	143,393
書児童書	16,004	17,483	20,515	54,002
視聴覚資料	1,708	3,856	3,658	9,222
雑誌	6,029	3,913	3,370	13,312
合計	68,245	64,526	87,158	219,929

(3) 受入雑誌

	NO.	刊行	タイトル	中央	犀川	勝山
ア行	1	月	愛犬の友	△		
	2	週	AERA(アエラ)	○	○	
	3	隔月	赤ちゃんのためにすぐ使う本		△	
	4	月	アサヒカメラ	○	○	
	5	隔月	明日の友			○
	6	月	アスキーDOTPC	○		
	7	月	新しい住まいの設計	○		○
	8	月	アニメージュ	○		○
	9	週	anan(アンアン)	○	△	
	10	月	安心			○
	11	月	家の光		○	
	12	月	いきいき			○
	13	月	囲碁	○		
	14	月	一枚の絵		△	
	15	月	eTrans Learning		△	
	16	月	田舎暮らしの本	○		
	17	月	いぬのきもち	○		
	18	月	In Red (イン レッド)	△		
	19	月	WITH(ウィズ)	○	○	○
	20	隔月	美しい部屋	○	○	○
	21	月	25ans(ヴァンサンカン)	△		
	22	月	VOCE(ヴォーチェ)	△		
	23	月	栄養と料理		○	○
	24	週	エコノミスト	○		○
	25	月	ESSE(エッセ)	○		○
	26	隔月	NHK住まい自分流		○	○
	27	隔月	NHK生活ほっとモーニング		△	
	28	隔月	NHKためてガッテン		○	
	29	月	NHK短歌	○	○	
	30	月	NHK俳句	○	○	
	31	隔月	epi(エピ)	○		
	32	月	おいらの街	○		
	33	月	おおきなポケット	○		
	34	月	大相撲	○		
	35	月	おしゃれ工房	○	○	○
	36	隔月	おそい・はやい・ひくい・たかい			○
	37	月	オートバイ	○		○
	38	月	オール讀物	○	○	○
	39	月	Oggi(オッジ)	○		
	40	月	おひさま	○		
	41	月2	オレンジページ	○	○	○
	42	月	音楽の友	○	△	
カ行	43	月	CARTopp	○		
	44	季	会社四季報	○	○	○
	45	月	外戸本	○	○	○
	46	月	かがくのとも	○	○	○
	47	月	歌劇		△	
	48	月	学校図書館	○		
	49	月	家庭画報		○	
	50	季	ガーデン&ガーデン			○
	51	月	カフェ スウィーツ	△		
	52	季	季刊銀花	○	○	
	53	月2	キネマ旬報	○		
	54	月2	cabinett			○
	55	月	Can Can			○
	56	隔週	Kyusyu Walker	○	○	○
	57	月	きょうの健康	○		○
	58	月	きょうの料理	○	○	○
	59	隔月	キルトジャパン	○		
	60	月	Ginza (ギンザ)	○		
	61	月	近代将棋		○	
	62	隔月	ku:nel		○	
	63	月	Goods Press		△	
	64	月	暮らしと健康		○	
	65	隔月	暮らしの手帖	○	○	
	66	季	グリーンウォーク	○		
	67	月	CREA(クレア)		○	
	68	月2	クロワッサン	○	○	○
	69	月	郡炎	○		
	70	月	群像		△	

	NO.	刊行	タイトル	中央	犀川	勝山
カ行	71	月	芸術新潮	○	○	
	72	月	Gainer		○	○
	73	月	月刊クーヨン	○	○	
	74	月	月刊自家用車		○	
	75	月	月刊天文		○	△
	76	月	月刊Newsがわかる		○	
	77	月	月刊バスケット		△	
	78	月	月刊バレーボール		○	
	79	月	月刊ポプラディア		○	○
	80	月	GOETHE(ゲーテ)		○	
	81	月	現代		△	
	82	月	現代農業	○	○	○
	83	季	現代農業 別冊			○
	84	季	現代の図書館	○		
	85	隔月	コットンタイム		○	
	86	季	こどもとしまかん	○		
	87	月	子供の科学	○	△	
	88	月	こどものとも	○	○	○
	89	月	こどものとも0. 1. 2	○	○	○
	90	月	こどものとも年少版	○	○	○
	91	月	こどものとも年中向き	○	○	○
	92	月	子どもの文化	○		
	93	季	この本読んで!			○
	94	隔月	Cobalt			○
95	隔週	GOLF TODAY		○		
96	月	碁ワールド		○	○	
サ行	97	月	Saita(サイタ)	○		
	98	月	財界九州	○	△	
	99	月2	SAPIO(サピオ)	○		
	100	月2	サライ	○	○	
	101	月	サンキュ!	○	○	
	102	週	サンデー毎日		○	
	103	月	JR時刻表		○	○
	104	月	CDジャーナル		○	
	105	月	CDデータ	○		
	106	月	児童心理	○		
	107	月	じゃらん 九州発	○	○	○
	108	週	週刊朝日	○	○	○
	109	週	週刊金曜日	△		○
	110	週	週刊サッカーマガジン		○	
	111	週	週刊女性		○	
	112	週	週刊女性自身	○	○	
	113	週	週刊新潮	○	○	
	114	週	週刊文春	○	○	○
	115	週	週刊ベースボール		○	
	116	月	junon(ジュノン)		○	
117	月	主婦の友	○	○	○	
118	月	趣味の園芸	○	○	○	
119	月	趣味の山野草	△			
120	月	将棋世界	○		○	
121	月	商業界	○			
122	月	小説現代		○		
123	月	小説新潮		○		
124	月	食彩浪漫	○			
125	月	諸君	○			
126	月	新潮		○		
127	月	新潮45			○	
128	月	新聞ダイジェスト			○	
129	月	すくすく子育て			○	
130	月	スクリーン		○		
131	月	Style			○	
132	月	STAR soccer			△	
133	月	STORY			○	
134	月	すてきな奥さん	○	△		
135	月	street Jack			○	
136	週	スパ		○		
137	月	すばる		○		
138	月2	Sports Graphic Number			○	
139	月	smart(スマート)	○	○		
140	月	Sportiva(スポルティーバ)	○			

	NO.	刊行	タイトル	中央	犀川	勝山	
サ行	141	月	SAY(セイ)	○			
	142	月	青春と読書	○			
	143	月	世界	○			
	144	月2	SEVENTEEN(セブンティーン)		○	○	
	145	月	装苑	○			
	146	月	壮快	△	○		
タ行	147	週	ダイヤモンド	○		○	
	148	月	ダイヤモンドZai			○	
	149	月	ダ・ヴィンチ	○	○	○	
	150	月2	ダ・カーポ	○	○	○	
	151	月	たくさんのふしぎ	○	○	○	
	152	月	たしかな目			○	
	153	月	旅		○		
	154	月	旅の手帖			○	
	155	月	たまごクラブ	○		○	
	156	月	短歌		△		
	157	隔月	ちいさい・おおきい・よわい・つよい			○	
	158	月	ちいさなかがくのとも	○	○		
	159	月	ちくま	○			
	160	月	地方自治情報			○	
	161	季	チルチンびと	○			
	162	月	中央公論		△		
	163	月	つり春秋	○			
	164	月	釣りファン			○	
	165	月	鉄道ジャーナル	○			
	166	月	鉄道ファン		○		
	167	月	天然生活			○	
	168	月	天文ガイド	○			
	169	隔月	ドゥーパ	○			
	170	季	陶工房	○	○		
	171	月	時の動き			○	
	172	月	特選街	△		○	
	173	隔月	ドグバラ		○		
	174	月	図書館雑誌	○			
	175	月	DOS/V magazine			○	
	176	月	30ANS			○	
	ナ行	177	月	NATIONAL GEOGRAPHIC			○
		178	月	波	○		
		179	月	nicola			○
		180	月	日経WOMAN	○		○
181		月	日経エンタテイメント!			○	
182		月	日経TRENDY	○		○	
183		月	日経PC21			○	
184		月	日経ヘルス		○		
185		週	Newsweek			○	
186		月	Newton(ニュートン)	○	○	○	
187		隔月	日本児童文学	○			
188		月	ねこのきもち	○			
189		月	猫の手帖		○		
190	月2	Non-no(ノンノ)	○	○	○		
ハ行	191	月	俳句		○		
	192	隔月	ハッチワーク通信			○	
	193	月	花時間	○	○		
	194	月	母の友			○	
	195	季	Female			○	
	196	月	Big Tomorrow	△			
	197	隔月	Bises(ビズ)	△			
	198	月	PHP	○	○		
	199	月	PHPほんとうの時代			○	
	200	月	美術手帖			○	
	201	月	ViVi	○			
	202	月	ひよこクラブ	○			
	203	月	ひろば北九州	○			
	204	月2	Furau(フラウ)	○			
	205	月	婦人画報	○			
	206	月2	婦人公論	○	○	○	
	207	月	婦人之友			○	
	208	月	BRIO			○	
	209	月2	プレジデント	○	○		
	210	月	文学界	○	△		

	NO.	刊行	タイトル	中央	犀川	勝山
ハ行	211	月	文藝春秋	○	○	○
	212	季	ベースボールマガジン			○
	213	月	Baby-mo(ベビモ)			○
	214	月	VERY(ベリイ)			○
	215	月	ボイス	○		
	216	月	ポパイ		△	
	217	月	盆栽世界		○	
マ行	218	月	my 40's			△
	219	月	ミセス	○		
	220	季	ミセスのスタイルブック	○		
	221	月	ミュージック・マガジン	△		
	222	月	みんなのうた		△	
	223	月	みんなの図書館		△	
	224	月	MEN'S EX			○
	225	月	MENS NON-NO	○		
	226	月	メイブル	△	△	
	227	月	MORE	○		
	228	月	MOE	○	○	
	229	月	MOTOR MAGAZINE			○
ヤ行	230	季	やさい畑	○	○	
	231	月	YAHOO!			○
	232	月	山と溪谷	○	○	○
	233	月	ゆうゆう			○
	234	月	ゆほびか	○		
	235	週	Yomiuri Weekly	○	○	
	236	月	YOMIURI PC		○	
ラ行	237	月	Lapita			○
	238	月	LEE			○
	239	月	Luci(ルーシー)			○
	240	月	歴史街道	○		
	241	隔月	歴史群像			○
	242	月	歴史読本		○	
	243	月2	レタスクラブ	○		
	244	月	Roadshow	○		○
	ワ行	245	月	Waggie		
246		月	WHET'S IN			○
247		月	和楽			○
248		月2	ワールドサッカーマガジン	△		
249		月	wan			△
各館合計数				137	118	102

□は寄贈誌

△は、休刊や購入見直しにより途中で受入れを止めた雑誌。

(4)新聞

NO.	タイトル	中央	犀川	勝山
1	朝日新聞(朝・夕)	○	○	○
2	毎日新聞(朝・夕)	○	○	○
3	読売新聞(朝・夕)	○	○	○
4	日経新聞(朝・夕)	○	○	○
5	西日本新聞(朝・夕)	○	○	○
6	日刊スポーツ新聞	○		○
7	スポーツニッポン		○	
8	西日本スポーツ		○	
9	日本農業新聞		○	
10	朝日小学生新聞	○	○	○
11	MAINICHI WEEKLY		○	
12	JAPAN TIMES	○		

※犀川図書館の朝日、日経、西日本は朝刊のみ

(5)その他収集資料

- ・国土地理院地図(25,000分の1)
- ・現行日本法規

■ 利用状況

(1) 登録状況

① 年齢層別登録状況

	登録者数(人)			
	児童	学生	一般	合計
	0～12歳	13～18歳	19歳～	
中央	655	1,046	4,771	6,472
犀川	347	450	4,111	4,908
勝山	913	693	5,813	7,419
合計	1,915	2,189	14,695	18,799
比率(%)	10	12	78	100

② 地区別登録状況

		町内			町外	合計	比率(%)
		豊津地区	犀川地区	勝山地区			
登録者数(人)	中央	3,213	295	133	2,831	6,472	34
	犀川	149	4,070	46	643	4,908	26
	勝山	84	74	5,520	1,741	7,419	39
合計		3,446	4,439	5,699	5,215	18,799	100

(2) 貸出状況

① 地区別貸出状況

	貸出冊数					貸出人数				
	町内			町外	合計	町内			町外	合計
	豊津地区	犀川地区	勝山地区			豊津地区	犀川地区	勝山地区		
中央	35,271	3,531	629	23,925	63,356	9,390	896	169	5,207	15,662
犀川	3,018	32,103	396	6,626	42,143	685	8,880	130	1,502	11,197
勝山	5,619	843	43,221	27,433	77,116	1,512	257	11,482	5,794	19,045
合計	43,908	36,477	44,246	57,984	182,615	11,587	10,033	11,781	12,503	45,904

②月別貸出状況

	中央館		犀川館		勝山館		合計	
	利用人数	貸出冊数	利用人数	貸出冊数	利用人数	貸出冊数	利用人数	貸出冊数
4月	1,523	6,062	946	3,759	1,659	6,712	4,128	16,533
5月	1,438	5,776	938	3,494 (189)	1,720	7,081 (829)	4,096	16,351 (1,018)
6月	1,557	6,092	1,060	3,615 (201)	1,752	6,821 (846)	4,369	16,528 (1,047)
7月	1,906	7,266	1,187	4,206 (173)	2,307	8,730 (787)	5,400	20,202 (960)
8月	1,926	7,336	1,235	4,296	2,343	8,965 (563)	5,504	20,597 (563)
9月	1,376	5,357	924	3,351 (150)	1,748	6,681 (791)	4,048	15,389 (941)
10月	1,444	5,478	1,026	3,882 (154)	1,770	6,975 (770)	4,240	16,335 (924)
11月	1,645	7,911	916	3,287 (163)	1,681	6,521 (793)	4,242	17,719 (1880)
12月	0	0	945	3,836 (155)	1,489	6,360 (547)	2,434	10,196 (702)
1月	1,315	5,539	950	3,614 (160)	672	3,359 (197)	2,937	12,512 (357)
2月	1,532	6,539	1,070	4,803 (137)	1,904	8,911 (843)	4,506	20,253 (980)
3月	0	0	0	0	0	0	0	0
計	15,662	63,356	11,197	42,143 (1,482)	19,045	77,116 (6,966)	45,904	182,615 (8,448)
開館日数	236		256		242		—	
1日平均	268		165		319		248.8	

※ ()内は移動図書館冊数

※ 図書館システム統合準備のため12月は中央館、1月(15日間)は勝山館、3月は全館休館

③団体貸出

	団体数	貸出冊数				
		一般書	児童書	雑誌	AV	合計
中央	121	32	3,180	0	0	3,212
犀川	269	249	2,418	171	44	2,882
勝山	315	856	5,648	14	213	6,731
合計	705	1,137	11,246	185	257	12,825

■ さまざまなサービス活動

(1) 予約・リクエストサービス

① 受付状況

	受付件数				合計
	一般書	児童書	雑誌	AV	
中央	322	59	46	83	510
犀川	515	101	263	29	908
勝山	677	121	70	128	996
合計	1,514	281	379	240	2,414

② 処理状況

	一般書				計	児童書				計
	所蔵	購入	他館借用	未提供		所蔵	購入	他館借用	未提供	
中央	140	43	120	0	303	20	5	28	0	53
犀川	178	118	164	29	489	28	18	15	6	67
勝山	285	210	207	24	726	108	12	52	4	176
合計	603	371	491	53	1,518	156	35	95	10	296

	雑誌				計	AV				計	合計
	所蔵	購入	他館借用	未提供		所蔵	購入	他館借用	未提供		
中央	39	3	0	0	42	57	6	1	0	64	462
犀川	240	0	3	2	245	27	0	11	3	41	842
勝山	86	0	1	1	88	117	11	5	10	143	1,133
合計	365	3	4	3	375	201	17	17	13	248	2,437

(2) レファレンス受付状況

	口頭	電話	文書	計
中央	950	109	3	1,062
犀川	984	125	1	1,110
勝山	1,036	177	24	1,237
合計	2,970	411	28	3,409

(3) コピーサービス

	件数	枚数
中央	131	506
犀川	114	340
勝山	116	298
合計	361	1,144

(4) AV ブース利用状況

	利用件数
中央	761
犀川	1,241
勝山	1,583
合計	3,585

(5) インターネット利用状況

	利用件数
中央	945
犀川	1,615
勝山	
合計	2,560

* 平成19年3月31日現在、勝山館に利用者用インターネット端末なし。

■ 相互貸借

	中央		犀川		勝山		合計		
	貸出	借受	貸出	借受	貸出	借受	貸出	借受	
県内	福岡県立図書館	11	21	0	67	0	17	11	105
	北九州市立中央図書館	38	15	0	4	2	5	40	24
	福岡市総合図書館	13	7	1	26	0	30	14	63
	大牟田市立図書館	12	1	0	0	0	0	12	1
	久留米市立中央図書館	12	2	0	2	2	1	14	5
	直方市立図書館	40	2	0	0	0	0	40	2
	田川市立図書館	0	1	0	0	0	0	0	1
	柳川市立図書館	0	8	0	2	0	1	0	11
	朝倉市中央図書館	0	0	0	0	0	2	0	2
	八女市立図書館	1	0	0	0	0	0	1	0
	大川市立図書館	0	0	0	0	0	0	0	0
	行橋市図書館	4	12	0	43	0	36	4	91
	中間市民図書館	2	0	0	0	0	3	2	3
	小郡市立図書館	1	0	0	1	3	4	4	5
	筑紫野市民図書館	1	0	0	2	0	0	1	2
	春日市民図書館	0	0	0	0	0	9	0	9
	大野城まどかぴあ図書館	0	0	0	0	3	0	3	0
	宗像市民図書館	4	1	0	1	0	0	4	2
	太宰府市民図書館	1	0	0	0	0	0	1	0
	前原市図書館	5	1	0	0	0	9	5	10
	古賀市立図書館	4	5	0	2	0	6	4	13
	福津市立図書館	1	0	0	0	0	0	1	0
	那珂川町図書館	1	0	0	6	0	2	1	8
	篠栗町立図書館	0	0	0	0	0	1	0	1
	志免町立町民図書館	0	0	0	0	0	2	0	2
	新宮町立図書館	1	0	0	0	0	1	1	1
	粕屋町立図書館	5	2	0	3	0	2	5	7
	水巻町図書館	0	2	0	0	0	0	0	2
	岡垣サンライズ図書館	18	4	0	0	0	2	18	6
	筑前町図書館	2	0	0	0	0	1	2	1
	瀬高町立図書館	2	0	0	0	0	1	2	1
	川崎町立図書館	2	0	0	0	0	0	2	0
方城町立図書館	0	0	0	0	0	0	0	0	
苅田町立図書館	8	4	0	27	0	20	8	51	
上毛町立図書館	2	0	1	0	1	0	4	0	
県外	黒木町公民館図書室	1	0	0	0	0	0	1	0
	菊陽町図書館(熊本県)	1	0	0	0	0	0	1	0
	浦添市立図書館	2	0	0	0	0	0	2	0
	千歳市立図書館	2	0	0	0	0	0	2	0
	栃木県立図書館	0	0	0	0	0	1	0	1
	横浜市中心図書館	0	0	0	0	0	1	0	1
	岡山県立図書館	0	0	0	0	0	1	0	1
	滋賀県立図書館	0	0	0	0	0	1	0	1
その他	みやこ町歴史民俗博物館	0	0	0	0	0	1	0	1
合計		197	88	2	186	11	160	210	433

■ 集会・行事

(1) 子どもの読書推進事業

① おはなし会

おはなし会の種類	日時	対象	内容	場所	実施回数	参加人数
土曜日のおはなし会	毎月土曜日 14:30～ 30分程度	4才くらいからの 子ども	図書館職員、町内の読書ボランティア によるおはなし会	中央図書館 児童コーナー	36回	241人
	毎月土曜日 14:00～ 30分程度			犀川図書館 じどう室		
	毎月土曜日 14:30～ 30分程度			勝山図書館 おはなしコーナー		
ひよこのおはなし会	毎月第1・第3金曜日 10:30～	1才から3才くらい の乳幼児	図書館職員によるおはなし会	勝山図書館 児童コーナー	13回	115人
出張おはなし会	月1回 8:30～ 20分程度	小学生(全校生 徒)	図書館職員が「朝の読書の時間」に出 向き、読み聞かせ、ブックトークを行 う。	伊良原小学校	9回	132人
	月2回 8:30～ 15分程度			上高屋小学校	14回	168人
特別おはなし会	12月16日(土) 14:00～15:00	子ども	読書ボランティア「もこもこ」によるクリ スマスにちなんだ特別おはなし会	勝山図書館(サン・ グレートみやこ2階 視聴覚室)	1回	30人
					計 128回	計 1,336人

② こども読書まつり

日時	対象	内容	場所	参加人数
5月5日(金) 10:00～16:00	子ども	図書館職員によるおはなし会	犀川図書館 じどう室	12人
		赤ちゃんのためのおはなし会		5人
		小さい子のおはなし会		14人
		小学生のためのおはなし会	16人	
		工作教室	新聞紙で「かぶと」作り 「くるくるまわるおもちゃ」をつくろう	16人
展示	赤ちゃん絵本の展示 布の絵本の展示	犀川図書館館内	—	
				計 47人

③ 夏休みチャレンジ教室

日時	対象	内容	場所	参加人数
7月27日(木) 13:30～15:30	小学生	絵てがみをかこう 講師:大川 春美先生	勝山図書館 サングレートみやこ1階研修室	23人
8月2日(水) 13:30～15:30		バルーンアート&ペーパークラフト 講師:中村 誠一先生	犀川図書館 コミュニティセンター大会議室	27人
8月8日(火) 13:30～15:30		音のでるおもちゃを作ろう 講師:図書館職員	中央図書館 視聴覚室	24人
8月9日(水) 13:30～15:30		絵の具であそぼう 講師:岩村 誠先生	犀川図書館 コミュニティセンター大会議室	16人
8月10日(木) 13:30～15:30		ゆらゆらゆれるモビールをつくろう 講師:読書ボランティア「もこもこ」	勝山図書館 サングレートみやこ1階研修室	25人
8月23日(水) 13:30～15:30		たまごのカラーで絵を描こう 講師:芳野 仁子先生	中央図書館 視聴覚室	24人
8月22日(火) 13:30～15:30		中学生	絵画入門教室「デッサンに挑戦」 講師:岩村 誠先生	犀川図書館 コミュニティセンター大会議室
				計 146人

(2) 読書週間関連事業

① 読書まつりinみやこ(京築地区「本のわくわく探検事業」として実施)

日時	対象	内容	場所	参加人数		
10月28日(土) 10:00~16:30	子ども	町内の読書ボランティアによるおはなし会 10:20~14:10	中央図書館 視聴覚室	292人		
		「ぴご」のおはなし会 「もこもこ」のおはなし会 「きのこの子」のおはなし会 「紙芝居のひろばおひさまの会」のおはなし会				
	中学生以上	大人のためのおはなし会 14:30~15:00			ストーリーテリングのおはなし会 講師:川島久美子先生	76人
		講演会 15:00~16:00			語りの魅力 講師:川島 久美子先生	
子どもから大人まで	工作教室 14:30~16:30	手作りおもちゃをつくろう 講師:図書館職員	中央図書館 集会室	67人		
		図書館クイズ 16:10~16:30	図書館に関する〇×クイズ	中央図書館 視聴覚室	23人	
	展示 10:00~16:30	・図書館職員、読書ボランティアおすすめ絵本 ・中学生の手作り紙芝居 ・手作りおもちゃ ・布の絵本・エプロンシアター	中央図書館 ギャラリー	—		
				計 458人		

② 飯野和好講演会

日時	対象	内容	場所	参加人数
11月4日(土) 13:30~15:30	子どもから大人まで	絵本作家飯野和好氏講演会 「おっと、痛快絵本の読み語りの旅でい!みやこの宿」	勝山図書館 サングレートみやこ1階研修室	82人

③ ブックリサイクル

日時	内容	場所
11月1日(水)~11月30日(木)	図書館で不要となった図書・雑誌の無料配布	全館

(3) 読書ボランティア養成講座

① 読み聞かせをやってみよう(全3回)

日時	場所	内容	参加人数
9月22日(金)	犀川図書館 コミュニティーセンター ター大会議室	講演会「読書が育てる力」 講師:白根 恵子先生	24人
9月26日(火)		講義「絵本の選び方・読み聞かせの方法」 講師:藤岡 依子先生	14人
10月11日(水)		実習「読み聞かせをやってみよう」 講師:藤岡 依子先生	14人
			計 52人

(4) その他

① 映画会

開催日時	内容	場所	実施回数	参加人数
毎月第2土曜日 14:00~	一般向けビデオ上映会	中央図書館 視聴覚室	9回	42人
毎月第4土曜日 14:00~	子ども向けビデオ上映会		10回	70人
			計 19回	計 112人

② ギャラリー展示

中央図書館ギャラリーを無料で開放。町内や近隣市町村の方の自慢の作品が展示されました。

開催期間	内容	出展者等
4月1日(土)~4月28日(金)	押花工房『遊華』作品展	押花工房『遊華』(みやこ町 荒巻孝子氏 主宰)
5月2日(火)~5月30日(火)	有馬輝美 遺作展	行橋市 伊勢本周三氏
6月1日(木)~6月29日(木)	文化協会写真部 作品展示会	みやこ町文化協会豊津支部写真部
7月1日(土)~7月30日(日)	月野信男 木彫り展	苅田町 月野信男氏
8月2日(水)~8月30日(水)	写真展 野鳥たちの息づかい	日本野鳥の会筑豊支部 野村芳宏氏
9月1日(金)~9月29日(金)	中野美枝子 水墨画・美人画展	築上町 中野美枝子氏
10月1日(日)~10月25日(水)	進民男 ひょうたん作品展	みやこ町 進民男氏
11月1日(水)~11月29日(水)	黒水律子写真展「宇佐神宮と国東六郷満山」	北九州市 黒水律子氏
1月5日(金)~1月30日(火)	新春 野鳥写真展	みやこ町 有角駿二郎氏

■ その他

職場体験受入

日	場所	内容	人数
9月6・7・8日	3日間	勝山図書館 勝山中学校2年生の職場体験学習	2人
9月13・14日	2日間	中央図書館 豊津中学校2年生の職場体験学習	3人
11月7・8日	2日間	犀川図書館 犀川中学校2年生の職場体験学習	3人
12月5・6日	2日間	犀川図書館 犀川中学校2年生の職場体験学習	3人

■ サービス評価

	中央	犀川	勝山	計
地区人口（人）	8,771	7,335	7,072	23,178
登録者（人）	6,472	4,908	7,419	18,799
町内登録者（人）	3,641	4,265	5,678	13,584
貸出冊数（冊）	63,356	42,143	77,116	182,615
蔵書数（冊）	68,245	64,526	87,158	219,929
18年度資料費（円）	19,051,000			19,051,000
予約受付件数（件）	510	908	996	2,414

（平成18年4月1日～平成19年3月31日）

① 登録率	$\frac{\text{町内登録者数}}{\text{地区人口}}$
中央	41.5%
犀川	58.1%
勝山	80.3%
●全国人口2万人以上3万人未満の図書館の平均は46%	
② 人口1人あたりの貸出点数	$\frac{\text{貸出冊数}}{\text{人口}}$
みやこ町	7.88冊
●全国人口2万人以上3万人未満の図書館の平均は5.74冊	
●『これからの図書館像』では数値目標を貸出実数358,351点としている。	
●平成17年度貸出実数全国一位は横芝光町立図書館(千葉県)の572,000冊	
③ 登録者1人あたりの貸出点数	$\frac{\text{貸出冊数}}{\text{登録者数}}$
みやこ町	9.71冊
※登録者数には各館で重複して登録している人数が含まれる。	
④ 人口1人あたり資料費	$\frac{\text{資料費}}{\text{人口}}$
みやこ町	821.9円
●『これからの図書館像』の数値目標は14,287,000円	
●平成17年度予算実数全国一位は横芝光町立図書館(千葉県)の25,230,000円	
⑤ 人口1人あたりの予約件数	$\frac{\text{予約受付件数}}{\text{人口}}$
みやこ町	0.10件
●平成17年度横芝光町立図書館(千葉県)は、0.93件	
⑥ 人口1人あたりの蔵書数	$\frac{\text{蔵書数}}{\text{人口}}$
みやこ町	9.5冊
⑦ 蔵書1冊あたりの年間貸出冊数	$\frac{\text{貸出冊数}}{\text{蔵書数}}$
みやこ町	0.83回転

参考資料:『日本の図書館2006』日本図書館 2007.1/『これからの図書館像』これからの図書館在り方検討協力者会議 2006.3

○みやこ町図書館条例

平成 18 年 3 月 20 日
条例第 105 号

(設置)

第 1 条 ひとりひとりの個人の知る自由を保障し、時を超えて蓄えられた図書館資料や情報を図書館が提供し、需要を把握するとともに、その機能と活動によって、自らが学び成長するとともに潤いのある生活文化を創造し、町の自然と風土や歴史がいきる豊かで住みよい町づくりに資するため、図書館法(昭和 25 年法律第 118 号。以下「法」という。)の規定に基づき、みやこ町図書館(以下「図書館」という。)を設置する。

(名称及び位置)

第 2 条 図書館の名称及び位置は、次のとおりとする。

名称	位置
みやこ町中央図書館	みやこ町豊津 1122 番地 12
みやこ町犀川図書館	みやこ町犀川古川 50 番地 みやこ町総合コミュニティセンター内
みやこ町勝山図書館	みやこ町勝山黒田 86 番地 1 みやこ町総合文化センター内

(構成)

第 3 条 図書館は、本館である中央図書館、分館の犀川図書館、勝山図書館及び自動車文庫等の組織網によって構成する。

(管理及び運営)

第 4 条 図書館の管理及び運営は、みやこ町教育委員会(以下「教育委員会」という。)が行う。

(職員)

第 5 条 3 館の図書館業務を統括する館長を中央館に置き、各館には司書その他必要な職員を置く。

(利用者の秘密を守る義務)

第 6 条 図書館は、資料の提供活動を通じて知り得た利用者の個人に関する情報を漏らしてはならない。

(図書館協議会)

第 7 条 法第 14 条の規定により、図書館に図書館協議会を設置する。

2 協議会の組織及び運営その他委員会に関し必要な事項は、教育委員会が別に定める。

(委任)

第 8 条 この条例に定めるもののほか、この条例の施行に関し必要な事項は、教育委員会規則で定める。

附 則

この条例は、平成 18 年 3 月 20 日から施行する。

○みやこ町図書館規則

平成 18 年 3 月 20 日
教育委員会規則第 26 号

(趣旨)

第 1 条 この規則は、みやこ町図書館条例(平成 18 年みやこ町条例第 105 号)第 8 条の規定に基づき、みやこ町図書館(以下「図書館」という。)の管理運営に関し必要な事項を定めるものとする。

(業務)

第 2 条 図書館は、図書館法(昭和 25 年法律第 118 号)第 3 条の規定により、次の業務を行う。

- (1) 図書館資料(以下「資料」という。)の収集、整理及び保存
- (2) 読書案内及び予約を含む資料の貸出し(以下「貸出し」という。)
- (3) 調査、研究等への援助
- (4) 時事に関する情報及び参考資料の紹介並びに提供
- (5) 資料に関する町民の要求を高め、広めるための読書会、研究会、公演会、鑑賞会、映画会、資料展示会等の主催及びその奨励
- (6) 自動車文庫の運営
- (7) 児童に対する読書啓発と利用援助
- (8) 障害者等図書館利用にハンディキャップを持つ人たちに対する利用援助
- (9) 他の公共図書館、学校図書館等との相互貸借及び相互協力業務の推進
- (10) 学校、博物館、公民館、研究所等との連携及び協力
- (11) 読書団体との連絡及び協力並びに団体活動等の促進
- (12) 集会室等の提供
- (13) 図書館の広報及び情報誌の発行
- (14) 前各号に掲げる業務のほか、図書館の目的達成のために必要な業務(資料の選定及び除籍)

第 3 条 館長は、資料の収集及び保存に当たって思想的、宗教的及び政治的中立の観点を堅持し、幅広く資料を選定及び除籍するように努めなければならない。

(報告)

第 4 条 館長は、年間の業務、事業の状況について、毎年度教育長に報告しなければならない。

(開館時間)

第 5 条 図書館の開館時間は、次のとおりとする。ただし、館長が必要と認めるときは、教育長の承認を得て、これを変更又は臨時に休館することができる。

開館時間
午前 10 時から午後 6 時まで

(休館日)

第 6 条 図書館の休館日は、次のとおりとする。ただし、館長が特に必要と認めるときは教育長の承認を得て、これを変更又は臨時に休館することができる。

- (1) 毎週月曜日
- (2) 国民の祝日に関する法律(昭和 23 年法律第 178 号)に規定する日又は、その日が休日にあたる時は、その翌日
- (3) 館内整理日(毎月末日。ただし、当該末日が月曜日の場合はその翌日)
- (4) 年末年始(12 月 28 日から翌年 1 月 4 日までの日)
- (5) 蔵書点検期間(年間 10 日以内)

(利用者の心得)

第 7 条 図書館の利用者は、次の事項を守らなければならない。

- (1) 所定の場所以外での喫煙又は飲食をしないこと。
- (2) 許可なく物品を展示し、又は販売をしないこと。
- (3) 他人に迷惑をかけ、公の秩序を乱し、風紀を乱さないこと。
- (4) 前 3 号に掲げるもののほか、管理運営上の必要から館長の指示に従うこと。

(利用の制限)

第 8 条 館長は、この規則又は館長の指示に従わないものに対して、資料及び施設の利用を一時停止し、又は禁止することができる。

(損害の弁償)

第 9 条 利用者が、その責めに帰すべき事由により、資料又は設備器具等を紛失、汚損若しくは破損したとき、館長は、現品又はそれに相当する代価を弁償させることができる。

(貸出しの対象者及び手続)

第 10 条 資料の貸出しを受けることができる者は、次に掲げるものとする。

- (1) 町内に住所を有する者
 - (2) 町内に所在する職場に勤務する者
 - (3) 町内に所在する学校に就学する者
 - (4) 福岡県北東部地方拠点都市地域整備推進協議会公立図書館等の広域利用該当市町村に住所を有する者
 - (5) その他館長が特に適当と認めた者
- 2 貸出しを受けようとする者は、図書館利用者カード申込書を提出して利用者カードの交付を受け、これにより申し込まなければならない。

(利用者カードの紛失等の届出)

第 11 条 利用者カードを紛失したとき、又は利用者カード若しくは利用者カード申込書に記載した内容に変更が生じたときには、速やかに利用者カード紛失・変更届を館長に届け出なければならない。

- 2 利用者カードが登録者本人以外によって利用され、損害が生じた場合、その責めは登録者本人に帰するものとする。

(貸出しの期間及び冊数)

第 12 条 貸出しは、資料については、雑誌を含めて 1 人 10 冊以内とし、貸出期間は、図書は 15 日間、雑誌は 8 日間とする。視聴覚資料は、1 人 3 点以内とし、貸出期間は 8 日間とする。ただし、館長が必要と認めたときは、その冊数又は点数及び期間を別に指定することができる。

- 2 貸出期間の延長は、予約のない資料に限り、返却日から図書は 15 日間、雑誌・視聴覚資料は 8 日間を限度として認める。

(貸出しの制限)

第 13 条 資料は、すべて貸出しすることを原則とする。ただし、館長が指定する資料については、制限することができる。

- 2 資料の返却を故意に遅らせ、又は返却しない者に対して、館長は、資料の貸出しを禁止することができる。

(団体貸出し)

第 14 条 図書館は、学校、家庭又は地域を中心として主体的に読書活動を行う団体に対し、図書の貸出しを行うことができる。

- 2 図書の貸出しを受けようとする団体は、団体利用申込書を提出して利用者カードの交付を受け、これにより申し込まなければならない。
- 3 図書の貸出期間は、1 月以内とし、同時に貸出しを受けることのできる冊数は、1 団体 200 冊以内とする。ただし、館長が必要と認めたときは、期間及び冊数を別に指定することができる。

(自動車文庫)

第 15 条 自動車文庫の巡回日時及び場所については、館長が別に定める。

- 2 館長は、天候の不順等により巡回が適当でないと認めたときは、巡回を中止することができる。

(中央館の集会室等の利用)

第 16 条 集会室・ギャラリー・視聴覚室は、図書館活動を推進させる目的のため、会合及び催物に利用することができる。

- 2 集会室等を利用しようとするものは、あらかじめ集会室・ギャラリー・視聴覚室利用申込書を館長に提出し、その許可を受けなければならない。
- 3 館長は、前項の申込書を審査し、許可する場合は、集会室・ギャラリー・視聴覚室利用許可書により、申込者に通知するものとする。
- 4 館長は、前項の許可をする際に条件を付することができる。

(中央館の集会室等利用の制限)

第 17 条 館長は、次に該当すると認められるときには、利用を許可せず、又は利用を取り消し、若しくは制限することができる。

- (1) 営利を目的とするとき。
- (2) 利用者がこの規則に違反したとき。
- (3) 館長が図書館管理及び運営上特に必要と認めたとき。

(図書館資料の複写)

第 18 条 図書館において、利用者が資料の複写を求めたときには、著作権法(昭和 45 年法律第 48 号)第 31 条に規定する範囲内においてこれを行う。複写に要する費用は、利用者の負担とする。

- 2 前項に規定する費用は、乾式複写機による写し 1 枚につきモノクロコピー 20 円、カラーコピー 100 円とする。

(寄贈及び寄託)

第 19 条 図書館は、資料の寄贈及び寄託を受けることができる。

- 2 図書館に資料を寄贈し、又は寄託しようとするときは、館長に名称、数量、価格等を明記した図書館資料寄贈・寄託申込書を提出するものとする。
- 3 資料の寄贈又は寄託に要する経費は、寄贈者又は寄託者の負担とする。ただし、事情により特に図書館が負担することがある。
- 4 寄託を受けた資料は、図書館所蔵のものと同等に扱う。ただし、不可抗力の要因により、汚損又は亡失した場合は、図書館は、その責任を負わない。

(公の出版物の提出)

第 20 条 町の機関及び学校は、図書館に対し、一般公衆に対する広報の用に供せられる刊行物その他の資料を 2 部あて提供しなければならない。

(その他)

第 21 条 この規則に定めるもののほか、必要な事項は、教育委員会が別に定める。

附 則

(施行期日)

- 1 この規則は、平成 18 年 3 月 20 日から施行する。

(経過措置)

- 2 この規則の施行の日の前日までに、合併前の犀川町図書館管理運営規則(平成 9 年犀川町教育委員会規則第 1 号)、勝山町図書館管理運営規則(平成 8 年勝山町教育委員会規則第 9 号)又は豊津町立図書館管理運営規則(平成 13 年豊津町教育委員会規則第 5 号)の規定によりなされた処分、手続その他の行為は、それぞれこの規則の相当規定によりなされたものとみなす。

編集・発行

みやこ町図書館

Miyako Town Library

みやこ町中央図書館 京都府みやこ町豊津1122-12

TEL 0930-33-1040

みやこ町犀川図書館 京都府みやこ町犀川古川50

TEL 0930-42-3330

みやこ町勝山図書館 京都府みやこ町勝山黒田86-1

TEL 0930-32-3455

平成20年(2008)年2月20日発行