

図書館要覧

平成20年度

みやこ町図書館

みやこ町図書館シンボルマーク



adyu. ©

■ みやこ町概要

みやこ町は、福岡県の北東部に位置している。

平成18年3月20日、京都郡の勝山町・犀川町・豊津町の3町が合併して、「みやこ町」が誕生した。

総面積は151.28km²、人口は22,487人である。(平成20年3月31日現在)

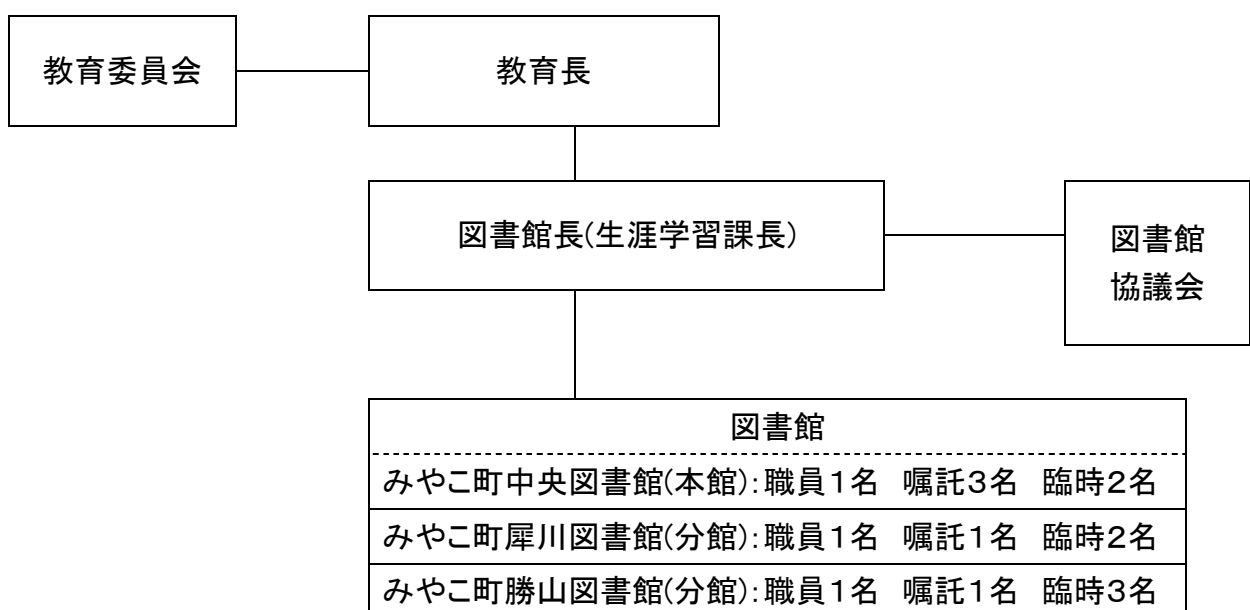
■ 各館沿革

	中央図書館 (延べ床面積 1,562.53 m ²)	犀川図書館 (延べ床面積 676.09 m ²)	勝山図書館 (延べ床面積 835.81 m ²)
平成7年			<ul style="list-style-type: none"> ・2月、勝山町総合福祉センター内に勝山町図書館開館。 ・「おはなしのじかん」開始。
平成8年		<ul style="list-style-type: none"> ・図書館建設準備委員会設置。 	<ul style="list-style-type: none"> ・運営主体が勝山町社会福祉協議会から勝山町教育委員会へ移行。
平成9年	<ul style="list-style-type: none"> ・図書館準備室開設。 	<ul style="list-style-type: none"> ・5月、犀川町総合コミュニティセンター内に犀川町図書館開館。 ・「幼児と母の読書会」開始。 	<ul style="list-style-type: none"> ・勝山町全保育所・小学校での移動図書館開始。
平成10年		<ul style="list-style-type: none"> ・伊良原地区移動図書館開始。 	<ul style="list-style-type: none"> ・「おはなしのじかんひよこ」開始。
平成11年		<ul style="list-style-type: none"> ・「おはなし会」開始。 	
平成13年	<ul style="list-style-type: none"> ・10月、「坂の上の図書館」として豊津町立図書館開館。 ・「おはなし会」開始。 ・豊津全小学校団体貸出開始。 	<ul style="list-style-type: none"> ・上高屋小学校移動図書館開始。 	
平成14年	<ul style="list-style-type: none"> ・周辺21市町村との広域利用貸出開始。 	<ul style="list-style-type: none"> ・周辺21市町村との広域利用貸出開始。 ・柳瀬小、城井小、伊良原小、伊良原中、移動図書館開始。 	<ul style="list-style-type: none"> ・周辺21市町村との広域利用貸出開始。

	中央図書館	犀川図書館	勝山図書館
平成15年	・豊津町情報端末設置 (1台)		
平成16年		・犀川町情報端末設置 (1台)、利用者開放インターネット端末設置 (3台)。	
平成18年	・3月20日、豊津町、犀川町、勝山町が合併し、みやこ町が誕生。 それぞれ「みやこ町中央図書館」「みやこ町犀川図書館」、「みやこ町勝山図書館」と名称を変更。		
平成19年	<ul style="list-style-type: none"> ・図書館電算システムの統合、図書館利用者カードの統一。 ・貸出冊数の上限が図書資料は、10冊から20冊へ、視聴覚資料は、3点から4点へ変更。 ・みやこ町図書館ホームページの開設。 ・インターネット予約受付開始。 		
平成20年	<ul style="list-style-type: none"> ・祝日開館実施。 ・広報紙「ふくろうの森通信」発行開始。 		

■ 図書館組織

平成20年3月31日現在



■ 利用案内

● 貸出冊数

資料区分	貸出数	貸出期間
図書	20冊まで	15日間
雑誌 (最新号は除く)		8日間
視聴覚資料	4点まで	

● 開館時間

午前10時～午後6時

● 休館日

毎週月曜日

館内整理日(月の末日。ただし月曜のときはその翌日)

年末年始(12月28日～1月4日)

蔵書点検期間

■ 図書館当初予算

区 分	平成 19 年度当初予算	平成 20 年度当初予算
1. 報 酬	50,000	50,000
2. 給 料	12,127,000	11,922,000
3. 職員手当	5,955,000	5,142,000
4. 共済費	2,683,000	2,708,000
7. 賃 金	16,412,000	16,521,000
8. 報償費	300,000	400,000
9. 旅 費	96,000	94,000
11. 需用費	9,290,000	8,927,000
① (雑誌・新聞等)	(3,985,000)	(3,805,000)
12. 役務費	550,000	380,000
13. 委託料	5,509,000	5,353,000
14. 使用料及び賃借料	3,015,000	2,884,000
15. 工事請負費		
17. 公有財産購入費		
18. 備品購入費	12,056,000	12,918,000
② (図書購入費)	(12,000,000)	(12,000,000)
19. 負担金及び交付金	55,000	55,000
27. 公課費	9,000	
計	68,107,000	67,354,000

(単位/円)

■ 資料の収集

(1)平成20年度分類別蔵書点数

平成21年3月31日現在

区分	前年計	分類 変更	受入				払出					当年計	占 有 比 (%)	
			購入	寄贈 寄託	その他	計	汚損 破損 亡失	管理 換え	保存 期限 切れ	その他	計			
一般	小宮文庫	4,373	0	0	0	0	0	0	0	0	0	0	4,373	2.9
	0 総記	4,764	-1	88	8	8	104	1	0	0	18	19	4,848	3.2
	1 哲学	5,488	8	81	24	2	107	2	2	0	6	10	5,593	3.7
	2 歴史	15,856	-1	405	82	9	496	3	0	0	80	83	16,268	10.6
	3 社会科学	19,891	13	602	82	1	685	6	2	0	54	62	20,527	13.4
	4 自然科学	9,905	2	340	34	0	374	3	0	0	42	45	10,236	6.7
	5 技術	11,637	0	705	41	14	760	3	13	0	247	263	12,134	7.9
	6 産業	5,200	0	178	19	1	198	2	0	0	36	38	5,360	3.5
	7 芸術	13,187	4	377	104	3	484	4	0	0	112	116	13,559	8.9
	8 言語	2,480	1	53	8	0	61	1	0	0	15	16	2,526	1.7
	9 文学	55,141	5	2,020	324	11	2,355	10	8	0	51	69	57,432	37.6
	中計	147,922	31	4,849	726	49	5,624	35	25	0	661	721	152,856	100.0
児童	0 総記	708	0	23	1	0	24	0	0	0	0	0	732	1.2
	1 哲学	519	-7	17	0	0	17	2	0	0	13	15	514	0.9
	2 歴史	2,482	1	55	2	0	57	0	0	0	1	1	2,539	4.3
	3 社会科学	2,477	2	97	1	14	112	0	14	0	23	37	2,554	4.4
	4 自然科学	4,938	11	195	10	10	215	3	10	0	8	21	5,143	8.8
	5 技術	1,642	9	73	19	0	92	5	0	0	1	6	1,737	3.0
	6 産業	1,125	1	51	7	0	58	0	0	0	0	0	1,184	2.0
	7 芸術	2,532	10	105	3	0	108	13	0	0	12	25	2,625	4.5
	8 言語	798	1	59	3	0	62	0	0	0	12	12	849	1.4
	9 文学	17,459	-11	833	8	74	915	8	66	0	98	172	18,191	31.0
	E 絵本	20,510	-43	842	60	4	906	34	0	0	41	75	21,298	36.3
	P 紙芝居	1,218	1	26	0	0	26	1	0	0	0	1	1,244	2.1
	中計	56,408	-25	2,376	114	102	2,592	66	90	0	209	365	58,610	100.0
	電子資料	0	1	0	8	0	8	0	0	0	0	0	9	
	図書合計	204,330	7	7,225	848	151	8,224	101	115	0	870	1,086	211,475	-
	雑誌	12,460	21	4,624	127	11	4,762	14	0	4,272	2	4,288	12,955	-
視聴覚資料	C D	4,039	0	95	45	23	163	2	24	0	4	30	4,172	43.1
	カセット	320	0	0	0	0	0	0	0	0	2	2	318	3.3
	ビデオ	3,878	0	7	8	0	15	29	0	0	5	34	3,859	39.9
	L D	615	0	0	0	0	0	1	0	0	0	1	614	6.3
	D V D	613	0	83	30	0	113	5	0	0	1	6	720	7.4
	CD-ROM	1	-1	0	0	0	0	0	0	0	0	0	0	0.0
	中計	9,466	-1	185	83	23	291	37	24	0	12	73	9,683	100.0
	合計	226,256	27	12,034	1,058	185	13,277	152	139	4,272	884	5,447	234,113	-

(2)蔵書の内訳

		中央	犀川	勝山	合計
図書	一般書	48,817	42,126	61,913	152,856
	児童書	17,770	19,134	21,706	58,610
	電子資料	1	2	6	9
図書合計		66,588	61,262	83,625	211,475
雑誌		5,460	3,646	3,849	12,955
視聴覚資料		1,905	4,081	3,697	9,683
合計		73,953	68,989	91,171	234,113

(3) 受入雑誌タイトル一覧

	NO.	発行周期	タイトル	中央	犀川	勝山
ア行	1	不定期	I・B 企業特報	○	○	○
	2	週刊	AERA	○	○	
	3	月刊	アサヒカメラ	○		○
	4	隔月刊	明日の友			○
	5	月刊	アスキーdotPC	○		
	6	月刊	新しい住まいの設計	○		○
	7	月刊	アニファ			△
	8	月刊	Animage	○		○
	9	週刊	an・an	○		
	10	月刊	安心			○
	11	月刊	家の光		○	
	12	月刊	いきいき			○
	13	月刊	囲碁	○		
	14	月刊	田舎暮らしの本	○		
	15	月刊	いぬのきもち	○		
	16	月刊	with	○	○	○
	17	月刊	栄養と料理		○	○
	18	月刊	ESSE	○		○
	19	月刊	NHK将棋講座		○	
	20	隔月刊	NHK住まい自分流		○	○
	21	季刊	NHKためしてガッテン		○	
	22	月刊	NHK短歌	○	○	
	23	月刊	NHK俳句	○	○	
	24	季刊	エビ	○		
	25	月刊	おい街	○		
	26	月刊	おおきなポケット	○		
	27	月刊	大相撲	○		
	28	月刊	おしゃれ工房	○	○	○
	29	月刊	おはよう奥さん			○
	30	隔月刊	おそい・はやい・ひくい・たかい			○
	31	月刊	Oggi	○		
	32	月刊	オートバイ	○		○
	33	月刊	おひさま	○		
	34	月刊	オール讀物	○	○	○
	35	月2回刊	オレンジページ	○	○	○
	36	月刊	音楽の友	○		
カ行	37	月刊	CARTopp	○		
	38	季刊	会社四季報	○	○	○
	39	月刊	外戸本	○		○
	40	月刊	かがくのとも	○	○	○
	41	月刊	学校図書館	○		
	42	月刊	家庭画報		○	
	43	季刊	ガーデン&ガーデン			○
	44	季刊	季刊銀花	○	○	
	45	月2回刊	キネマ旬報	○		
	46	月刊	cabinett			○
	47	月刊	CAPA		○	
	48	月刊	Can Can			○
	49	隔月刊	九州大人のウォーカー			○
	50	隔週刊	Kyusyu Walker	○	○	○
	51	月刊	きょうの健康	○		○
	52	月刊	きょうの料理	○	○	○
	53	隔月刊	キルトジャパン	○		
	54	月刊	GINZA	○		
	55	月刊	近代将棋		△	
	56	隔月刊	ku:nel		○	
	57	隔月刊	暮らしの手帖	○	○	
	58	月刊	暮らしと健康		○	
	59	月刊	CLASSY			○
	60	季刊	グリーンウォーク	○		
	61	月刊	CREA		○	
	62	月2回刊	クロワッサン	○	○	○
	63	月刊	クロワッサン Premium			○

	NO.	発行周期	タイトル	中央	犀川	勝山
サ行	64	月刊	芸術新潮	○	○	
	65	月刊	Gainer			○
	66	月刊	GOETHE		○	
	67	月刊	月刊クーヨン	○	○	
	68	月刊	月刊 自家用車		○	
	69	月刊	月刊 天文ガイド	○		
	70	月刊	月刊 Newsがわかる		○	
	71	月刊	月刊バレーボール		○	
	72	月刊	月刊ポプラディア		○	○
	73	季刊	現代の図書館	○		
	74	月刊	現代農業	○	○	○
	75	その他	現代農業 別冊			○
	76	月刊	国民生活			○
	77	隔月刊	コットンタイム		○	
	78	月刊	子供の科学	○		
	79	月刊	こどものとも	○	○	○
	80	月刊	こどものとも 012	○	○	○
	81	月刊	こどものとも年少版	○	○	○
	82	月刊	こどものとも年中向き	○	○	○
	83	月刊	子どもの文化	○		
	84	季刊	こどもとしゃかん	○		
	85	季刊	この本読んで!			○
	86	隔月刊	Cobalt			○
	87	隔週刊	GOLF TODAY		○	
	88	月刊	碁ワールド		○	○
	89	月刊	財界九州	○		
	90	月刊	saita	○		
	91	月2回刊	SAPIO	○		
	92	月2回刊	サライ	○	○	
	93	月刊	サンキュ!	○	○	
	94	週刊	サンデー毎日		○	
	95	月刊	JR時刻表		○	○
	96	月刊	JTB時刻表 (注)	○		
	97	月刊	CDジャーナル		○	
	98	月刊	CDでーた	○		
	99	月刊	児童心理	○		
100	月刊	じゃらん	○	○	○	
101	週刊	週刊朝日	○	○	○	
102	週刊	週刊エコノミスト	○		○	
103	週刊	週刊金曜日			○	
104	週刊	週刊サッカーマガジン		○		
105	週刊	週刊女性		○		
106	週刊	週刊女性自身	○	○		
107	週刊	週刊新潮	○	○		
108	週刊	週刊ダイヤモンド	○		○	
109	週刊	週刊文春	○	○	○	
110	週刊	週刊ベースボール		○		
111	月刊	junon		○		
112	月刊	主婦の友	△		△	
113	月刊	趣味の園芸	○	○	○	
114	月刊	将棋世界	○		○	
115	月刊	商業界	○			
116	月刊	小説現代		○		
117	月刊	小説新潮		○		
118	月刊	食彩浪漫	△			
119	月刊	新潮		○		
120	月刊	新潮45			○	
121	月刊	新聞ダイジェスト			○	
122	月刊	すくすく子育て			○	
123	月刊	スクリーン	○	○	○	
124	月刊	Style			△	
125	月刊	すてきな奥さん	○			
126	隔月刊	STRIKER DX			○	
127	月刊	STORY		○	○	

	NO.	発行周期	タイトル	中央	犀川	勝山	
サ行	128	月刊	street Jack			○	
	129	週刊	スパ		○		
	130	月刊	すばる		○		
	131	隔週刊	Sports Graphic Number			○	
	132	月刊	スポルティーバ	○			
	133	月刊	smart	○	○		
	134	月刊	青春と読書	○			
	135	月刊	世界	○			
	136	月2回刊	SEVENTEEN		○	○	
	137	月刊	装苑	○			
	138	月刊	壮快		○		
	タ行	139	月刊	たくさんのふしぎ	○	○	○
		140	月刊	ダ・ヴィンチ	○	○	○
141		月刊	ダイヤモンドZai			○	
142		月刊	たしかな目			○	
143		月刊	旅		○		
144		月刊	旅の手帖			○	
145		月刊	たまごクラブ	○		○	
146		隔月刊	ちいさい・おおきい・よわい・つよい			○	
147		月刊	ちいさなかがくのとも	○	○		
148		月刊	ちくま	○			
149		隔月刊	チルチンびと	○			
150		月刊	釣春秋	○			
151		月刊	釣ファン		○	○	
152		月刊	鉄道ジャーナル	○			
153		月刊	鉄道ファン		○		
154		月刊	天然生活			○	
155		隔月刊	ドゥーパ	○			
156		季刊	陶工房	○	○		
157		月刊	特撰街			○	
158		月刊	図書館雑誌	○			
159		月刊	DOS/V magazine			△	
ナ行		160	月刊	NATIONAL GEOGRAPHIC			○
		161	月刊	波	○		
		162	月刊	nicola			○
		163	月刊	日経WOMAN	○		○
		164	月刊	日経エンタテインメント!			○
	165	月刊	日経TRENDY	○		○	
	166	月刊	日経PC21			○	
	167	月刊	日経ヘルス		○		
	168	隔月刊	日本児童文学	○			
	169	週刊	Newsweek			○	
	170	月刊	Newton	○	○	○	
	171	月刊	猫の手帖		△		
	172	月刊	ねこのきもち	○			
	173	隔月刊	猫びより			○	
	174	月2回刊	non・no	○	○	○	
	ハ行	175	月刊	俳句		○	
		176	隔月刊	パッチワーク通信			○
177		月刊	花時間	○	○		
178		隔月刊	papyrus			○	
179		月刊	PHP	○	○		
180		月刊	PHPほんとうの時代			○	
181		月刊	美術手帖			○	
182		月刊	Vivi	○			
183		月刊	ひよこクラブ	○			
184		月刊	ひろば北九州	○			
185		季刊	Female			○	
186		月刊	婦人画報	○			
187		月2回刊	婦人公論	○	○	○	
188		月刊	婦人之友			○	
189		月刊	FRAU	○			
190		隔月刊	PLUS1 LIVING	○	○		
191		月刊	BRIO			○	
192		月2回刊	プレジデント	○	○		
193		月刊	Pre-mo			○	

	NO.	発行周期	タイトル	中央	犀川	勝山
ハ行	194	月刊	文學界	○		
	195	月刊	文藝春秋	○	○	○
	196	隔月刊	ベースボールマガジン			○
	197	月刊	Baby-mo		○	
マ行	198	月刊	VERY		○	
	199	月刊	Voice	○		
	200	月刊	盆栽世界		○	
	201	月刊	MAQUIA			○
	202	月刊	ミセス	○		
	203	季刊	ミセスのスタイルブック	○		
	204	月刊	MEN's Ex			○
	205	月刊	MEN'S NON-NO	○		
	206	月刊	MORE	○		
	207	月刊	Moe	○	○	
	208	月刊	MOTOR MAGAZINE			○
	ヤ行	209	季刊	やさい畑	○	○
210		月刊	YAHOO!			△
211		月刊	山と溪谷	○	○	○
212		月刊	ゆうゆう			○
213		月刊	ゆほびか	○		
214		週刊	読売ウィークリー	△	△	
215		月刊	YOMIURI PC			○
ラ行	216	月刊	Lapita			△
	217	月刊	LEE			○
	218	月刊	RikaTan			○
	219	隔月刊	Lingkar	△		
	220	月刊	Luci		○	
	221	月刊	歴史街道	○		
	222	隔月刊	歴史群像			○
	223	月刊	歴史読本		○	
	224	月2回刊	レタスクラブ	○		
	225	月刊	ROADSHOW	△		△
ワ行	226	月2回刊	WORLD SOCCER Graphic	△		
	227	月2回刊	WORLD SOCCER DIGEST	○		
	228	月刊	Waggle			○
	229	月刊	WHAT'S IN?			○
	230	季刊	和福美			○
	231	月刊	和楽			○
	232	月刊	wan		○	
	各館合計				125	98

(注)JTB時刻表は、発行周期が月刊だが隔月購入している。

□ は、寄贈誌。

△は、休刊や購入見直しにより途中で受け入れを止めた雑誌。

(4)新聞

NO.	タイトル	中央	犀川	勝山
1	朝日新聞(朝・夕)	○	○	○
2	毎日新聞(朝・夕)	○	○	○
3	読売新聞(朝・夕)	○	○	○
4	日経新聞(朝・夕)	○	○	○
5	西日本新聞(朝・夕)	○	○	○
6	日刊スポーツ	○		○
7	スポーツニッポン		○	
8	西日本スポーツ		○	
9	日本農業新聞		○	
10	朝日小学生新聞	○		
11	毎日小学生新聞		○	○
12	MAINICHI WEEKLY		○	
13	JAPAN TIMES	○		

*犀川図書館の朝日、日経、西日本は朝刊のみ。

(5)その他収集資料

- ・国土地理院地図(25,000分の1)
- ・現行日本法規

■ 利用状況

(1)年齢別登録状況

区分	登録者数(人)				比率 (%)
	児童 0~12歳	学生 13~18歳	一般 19歳~	合計	
男性	794	1,033	6,137	7,964	42
女性	872	1,116	8,909	10,897	58
合計	1,666	2,149	15,046	18,861	100
比率(%)	9	11	80		

(2)地区別登録状況

		地区内 登録者	地区 人口	登録率 (%)
町内	中央	3,693	8,568	43.10
	犀川	3,806	6,989	54.46
	勝山	5,762	6,930	83.15
町内合計		13,261	22,487	58.97
町外		5,600		
合計		18,861		

(3)貸出の状況

①館別個人貸出数

	開館日数	館内						移動図書館				合計	1日 平均	比率 (%)
		一般書	児童書	電子資料	雑誌	AV	中計	図書	雑誌	AV	中計			
中央	289	39,132	23,288	0	6,860	9,958	79,238					79,238	274	35
犀川	288	25,534	14,380	0	6,366	11,331	57,611	2,374	29	1	2,404	60,015	208	27
勝山	288	37,094	20,577	2	7,298	13,727	78,698	7,206	174	3	7,383	86,081	299	38
合計	-	101,760	58,245	2	20,524	35,016	215,547	9,580	203	4	9,787	225,334	-	100

②地区別貸出状況

	貸出冊数						貸出人数					
	町内			町内計	町外	合計	町内			町内計	町外	合計
	豊津地区	犀川地区	勝山地区				豊津地区	犀川地区	勝山地区			
中央	41,783	6,285	2,205	50,273	28,965	79,238	10,236	1,359	538	12,133	5,669	17,802
犀川	4,778	41,501	2,773	49,052	10,963	60,015	1,013	9,281	631	10,925	2,040	12,965
勝山	3,498	2,041	51,011	56,550	29,531	86,081	669	482	12,214	13,365	5,534	18,899
合計	50,059	49,827	55,989	155,875	69,459	225,334	11,918	11,122	13,383	36,423	13,243	49,666

③年齢別利用者数

区分	利用人数(人)			
	児童 0~12歳	学生 13~18歳	一般 19歳~	合計
中央	2,358	1,136	14,308	17,802
犀川	1,973	398	10,594	12,965
勝山	5,126	762	13,011	18,899
合計	9,457	2,296	37,913	49,666
比率(%)	19	5	76	100

④館別団体貸出数

	団体数	貸出冊数				
		一般書	児童書	雑誌	AV	合計
中央	198	47	2,286	22	136	2,491
犀川	935	368	2,807	175	649	3,999
勝山	486	1,272	7,490	66	53	8,881
合計	1,619	1,687	12,583	263	838	15,371

(5)予約・リクエスト受付件数

	受付件数				合計
	一般書	児童書	雑誌	AV	
中央	1,196	263	51	125	1,635
犀川	852	313	254	305	1,724
勝山	1,135	339	145	237	1,856
WEB	233	39	9	56	337
合計	3,416	954	459	723	5,552

(6)予約リクエスト処理件数

	一般書					計	児童書					計
	所蔵		購入	相互貸借	未提供		所蔵		購入	相互貸借	未提供	
	自館	他館					自館	他館				
中央	152	522	65	114	18	871	55	150	5	13	8	231
犀川	380	312	69	95	15	871	76	225	19	13	13	346
勝山	209	523	211	190	17	1,150	37	137	28	49	12	263
合計	741	1,357	345	399	50	2,892	168	512	52	75	33	840

	雑誌					計	AV					計	合計
	所蔵		購入	相互貸借	未提供		所蔵		購入	相互貸借	未提供		
	自館	他館					自館	他館					
中央	29	14	8	1	2	54	42	150	2	0	2	196	1,352
犀川	196	59	0	0	5	260	158	78	0	0	9	245	1,722
勝山	50	64	0	1	0	115	129	72	0	0	13	214	1,742
合計	275	137	8	2	7	429	329	300	2	0	24	655	4,816

(7)レファレンス受付件数

	口頭	電話	文書	計
中央	1,302	254	0	1,556
犀川	980	76	0	1,056
勝山	1,000	95	0	1,095
合計	3,282	425	0	3,707

(8)コピーサービス受付状況

	件数	枚数
中央	155	889
犀川	107	291
勝山	113	396
合計	375	1,576

(9)AVブース利用件数

	利用件数
中央	787
犀川	1,550
勝山	1,284
合計	3,621

(10)インターネット利用件数

	利用件数
中央	1,038
犀川	1,251
勝山	478
合計	2,767

(11)資料回送数

	受取り			計	受渡し			計	合計
	中央	犀川	勝山		中央	犀川	勝山		
中央		4,632	3,872	8,504		5,675	4,543	10,218	18,722
犀川	5,695		2,919	8,614	4,497		2,652	7,149	15,763
勝山	4,626	2,813		7,439	3,957	2,953		6,910	14,349
合計				24,557			2,652	24,277	48,834

*システム統合により、どの館でも返却が可能になった。

回送数とは、返却された資料を所蔵館に戻したり予約された資料を受取り館に送った数。

(12)相互貸借

		借受			貸出	
		中央	犀川	勝山		
福岡地区	福岡県立図書館	13	41	50	16	
	福岡市総合図書館	18	2	15	11	
	福岡市博多図書館	0	0	0	1	
	福岡市博多南図書館	0	0	0	2	
	福岡市中央図書館	0	0	0	4	
	福岡市南図書館	0	0	0	5	
	福岡市早良図書館	0	0	0	2	
	福岡市城南図書館	0	0	0	4	
	筑紫野市民図書館	0	0	1	12	
	春日市民図書館	0	2	3	3	
	大野城まどかびあ図書館	0	0	2	8	
	宗像市民図書館	1	0	2	23	
	太宰府市民図書館	0	2	0	2	
	前原市図書館	6	1	4	34	
	古賀市立図書館	4	7	24	10	
	福津市立図書館	1	0	6	2	
	那珂川町図書館	7	3	11	2	
	篠栗町立図書館	0	1	9	1	
	志免町立市民図書館	0	1	3	3	
	須恵町立図書館	0	0	2	1	
	新宮町立図書館	0	0	7	1	
	宇美町立図書館	0	0	1	1	
	粕屋町立図書館	10	7	10	3	
	北九州地区	北九州市立中央図書館	22	1	12	116
		北九州市立若松図書館	0	0	0	16
		北九州市立門司図書館	0	0	0	21
北九州市立八幡図書館		0	0	0	10	
直方市立図書館		1	1	4	38	
中間市民図書館		7	0	9	12	
芦屋町図書館		1	0	0	0	
水巻町図書館		0	1	2	5	
岡垣サンリーアイ図書館		1	1	2	56	
遠賀町立図書館		0	0	1	0	
宮若市中央公民館図書室		0	0	0	6	
筑後地区		久留米市立中央図書館	4	1	17	68
		久留米市立田主丸図書館	0	0	0	3
	久留米市立三瀬図書館	0	0	0	1	
	小郡市立図書館	4	7	6	12	
	朝倉市中央図書館	3	1	8	0	
	朝倉市あさくら図書館	0	0	2	0	
	筑前町図書館	2	3	3	2	
	大牟田市立図書館	1	0	3	21	
	柳川市立図書館	2	6	7	16	
	八女市立図書館	3	0	1	6	
	大川市立図書館	0	0	0	2	
	みやま市立図書館	0	0	0	1	
	黒木町公民館図書室	0	0	0	3	
	筑豊地区	飯塚市立飯塚図書館	0	0	5	13
		嘉麻市立山田図書館	0	0	1	2
嘉麻市立稲築図書館		0	0	0	4	
嘉麻市立嘉穂図書館		0	0	0	1	
桂川町立図書館		0	0	1	0	
川崎町立図書館		0	0	0	2	
京築地区	行橋市図書館	19	14	36	16	
	豊前市立図書館	0	0	1	5	
	苅田町立図書館	1	3	18	44	
	上毛町立図書館	0	0	0	14	
県外図書館	浦安市立図書館	0	0	0	1	
	佐賀市立図書館	0	0	0	5	
	熊本県立図書館	0	0	1	0	
	五島市立図書館	0	0	0	1	
	長崎県立長崎図書館	0	1	0	1	
	大分県立図書館	1	1	1	0	
	岡山県立図書館	0	0	2	0	
	三鷹市立三鷹図書館	8	0	0	0	
合計	140	108	293			
総合計		541		675		

■ 集会・行事

(1) 子どもの読書推進事業

① おはなし会

おはなし会の種類	日時	対象	内容	場所	実施回数	参加人数
土曜日のおはなし会	毎月土曜日 14:30～ 30分程 度	4才くらいからの 子ども	図書館職員、町内の読書ボラン ティアによるおはなし会	中央図書館 児童コーナー	46	349
	毎月土曜日 14:00～ 30分程 度			犀川図書館 じどう室		
	毎月土曜日 14:30～ 30分程 度			勝山図書館 おはなしコーナー		
ひよこのおはなし会	毎月第1・第3金曜 日 10:30～	1才から3才くら いの乳幼児	図書館職員によるおはなし会	勝山図書館 児童コーナー	22	106
出張おはなし会	月1回 8:30～ 20分程	小学生(全校生 徒)	図書館職員が「朝の読書の時間」 に出向き、読み聞かせ、ブックト ークを行う。	伊良原小学校	9	87
	月2回 8:30～ 15分程			上高屋小学校	16	130
特別おはなし会	12月16日(土) 14:00～15:00	子ども	読書ボランティア「もこもこ」による クリスマスにちなんだ特別おはなし 会	勝山図書館(サン グレートみや こ視聴覚室)	1	60
					計164回	計1,593人

② 子ども読書まつり

日時	対象	内容	場所	参加人数
5月6日(火) 14:00～	幼児を中心とした親子	人形劇「赤頭巾ちゃん」「レジ袋人形劇」 公演:人形劇団 ののはな	中央図書館 視聴覚室	101人

③ 夏休みチャレンジ教室 (工作等)

日時	対象	内容	場所	参加人数	
7月22日(火) 13:30～15:00	小学生	手づくりのゲーム大会を開こう 指導者:犀川図書館職員	犀川図書館 コミュニティセンター大会議室	15人	
7月23日(水) 13:30～15:00		ふしぎな貯金箱をつくろう 指導者:勝山図書館職員	勝山図書館 サングレートみやこ		
8月21日(木) 13:30～15:00		セロハンテープのスタンドグラスづくり 指導者:中央図書館職員	中央図書館 視聴覚室	26人	
8月26日(火) 13:30～15:30		ネリノのおともだちを作ろう 指導者:九州産業大学美術館 緒方泉氏と学生	犀川図書館 コミュニティセンター大会議室		
8月28日(木) 13:30～15:00		ビニール袋で作るパペット 指導者:読書ボランティア「もこもこ」	勝山図書館 サングレートみやこ	27人	
				計125人	

(一日図書館員)

回	日時	対象	内容	場所	参加者	
①	7月22日(火)	小学生	図書館の仕事体験(カウンター、資 料の修理、書架整理等)	中央図書館	9:30～12:00	2
②					14:00～16:30	2
③					9:30～12:00	2
④					14:00～16:30	2
⑤	7月29日(火)				9:30～12:00	2
⑥					14:00～16:30	2
⑦	7月30日(水)				9:30～12:00	2
⑧					14:00～16:30	2
①	7月30日(水)	9:30～12:00	2			
②		14:00～16:30	2			
③	8月 5日(火)	9:30～12:00	2			
④		14:00～16:30	2			
⑤	8月7日(木)	9:30～12:00	2			
⑥		14:00～16:30	2			
①	7月30日(水)	9:30～12:00	2			
②		14:00～16:30	2			
③	8月7日(木)	9:30～12:00	2			
④		14:00～16:30	2			
					計 36人	

(としょかん けんがくツアー)

日時	対象	内容	場所	参加者
8月20日(水)	小学生	町内3図書館を廻り、図書館の仕 事を理解してもらう	中央・犀川・勝山図書館	23人

④ 科学の不思議教室

日時	対象	内容	場所	参加者
2月8日(日)	小学生	サイエンスショー・チャレンジ教室 指導者:福岡県青少年科学館職員	犀川図書館 コミュニティセンター大会議室	48人

(2) 読書週間関連事業

「裁判員制度」開始に因み裁判をテーマにした行事を行う。

① 作家 佐木隆三氏 講演会

日時	対象	内容	場所	参加人数
10月19日(日) 14:00~15:30	関心のある人	法廷のなかの人生 講師:佐木 隆三氏	勝山図書館 サン・グレートみやこ 研修室	94人

② 裁判員制度説明会

日時	対象	内容	場所	参加人数
11月13日(木) 13:30~14:30	関心のある人	裁判員制度についての説明会 講師:福岡地方裁判所書記官 松岡秀樹氏	中央図書館 視聴覚室	21人

③ ビデオ上映会

日時	対象	内容	場所
10月24日(金) 14:00~	関心のある人	「評議」	中央図書館 視聴覚室
10月26日(日) 14:00~		「審理」	勝山図書館 サン・グレートみやこ 視聴覚室
10月29日(水) 14:00~		「裁判員」	中央図書館 視聴覚室
11月 1日(土) 14:00~		「審理」	犀川図書館 コミュニティセンター大会議室
11月 2日(日) 14:00~		「審理」	中央図書館 視聴覚室

④ ブックリサイクル

日時	内容	場所
11月1日(土)~11月29日(土)	図書館で不要となった図書・雑誌の無料配布	全館

(3) 読書ボランティア養成講座

①読書ボランティア養成講座(上級)

共催:京築地区読書推進実行委員会

回	日時	場所	内容	参加人数
①	10月22日(水) 10:00~12:00	中央図書館 視聴覚室	講義 「おはなし会のプログラムについて」 講師:福岡県立図書館企画協力課普及係 坂梨秀子 氏	33人
②	11月12日(水) 10:00~12:30		実習 おはなし会をやってみましょう 講師:福岡県立図書館企画協力課普及係 坂梨秀子 氏	31人
③	11月19日(水) 10:00~12:30		実習 おはなし会をやってみましょう 講師:福岡県立図書館企画協力課普及係 坂梨秀子 氏	31人
④	12月3日(水) 10:00~12:00		講義 「子どもに本を手渡すいろいろな方法~ブックトークを中心に」 講師:福岡県立図書館企画協力課普及係 坂梨秀子 氏	25人

(4) その他

①映画会

開催日時	内容	場所	実施回数	参加人数
毎月第2土曜日 14:00~	一般向けビデオ上映会	中央図書館 視聴覚室	12	41
毎月第4土曜日 14:00~	子ども向けビデオ上映会		11	20
			計 23回	計 61人

②ギャラリー展示

中央図書館ギャラリーを無料で開放。町内や近隣市町村の方の自慢の作品が展示されました。

開催期間	タイトル	内容	出展者等
4月2日(水)~4月29日(火)	四季の風景 押花展	押花の作品展示	押花工房「遊華」 荒巻孝子氏
6月1日(金)~6月29日(金)	美雪会(中野美枝子)絵手紙と水墨画展	絵手紙と水墨画の展示	美雪会 中野美枝子氏
7月2日(水)~7月30日(日)	AQUA AMURTA	絵画の展示	奥村弥生氏
9月7日(日)~9月28日(日)	豊津寺子屋作品展	児童の作品展示	豊津寺子屋
10月1日(水)~10月30日(木)	豊津文化協会写真部写真展	写真の展示	豊津文化協会写真部
11月1日(土)~11月29日(土)	みやこ町陶芸同好会ふれあい作品展	陶芸作品の展示	みやこ町陶芸同好会
2月1日(日)~2月27日(金)	黒水律子写真展「西日本列車の旅」	写真の展示	黒水律子氏
3月1日(日)~3月29日(日)	進・田中 ひょうたん作品展	ひょうたんの展示	進民男氏

■その他

社会体験研修

日	場所	内容	人数
8月19日~23日	中央図書館	築城中学校 教諭	2人
8月9・10・12・13日	中央図書館	青豊高校 教諭 築城養護学校	2人 1人

職場体験受入

日	場所	内容	人数
7月8・9日	中央図書館	みやこ町立犀川中学校 2年生	2人
7月8・9日	犀川図書館	みやこ町立犀川中学校 2年生	2人
8月26・27日	勝山図書館	みやこ町立勝山中学校 2年生	2人
8月27~29日	中央図書館	みやこ町立伊良原中学校 3年生	1人
9月11・12日	中央図書館	みやこ町立豊津中学校 2年生	2人
11月19日~21日	中央図書館	築上町立築城中学校 2年生	3人
2月4・5日	犀川図書館	みやこ町立犀川中学校 1年生	2人
2月10~13日	中央図書館	福岡県立行橋高校 2年生	3人

■ サービス評価

	中央	犀川	勝山	WEB	計
人口(人)	8,568	6,989	6,930		22,487
地区別登録者(人)	3,693	3,806	5,762		13,261
個人貸出冊数(冊)	79,238	60,015	86,081		225,334
蔵書数(冊)	73,953	68,989	91,171		234,113
20年度資料費(円)	6,402,000	4,725,000	4,678,000		15,805,000
予約受付件数(件)	1,635	1,724	1,856	337	5,552

※登録者数には各館で重複して登録している人数が含まれる。

① 登録率 $\frac{\text{町内登録者数}}{\text{人口}}$

59 %

●全国人口2万人以上3万人未満の図書館の平均は50%

② 人口1人あたりの貸出点数 $\frac{\text{貸出冊数}}{\text{人口}}$

10.0 冊

●全国人口2万人以上3万人未満の図書館の平均は5.97冊

●『公共図書館設置および運営上の望ましい基準活用の手引き』における数値目標では人口1万人～3万人あたり13.8点。

●平成19年度貸出実数全国一位は横芝光町立図書館(千葉県 人口 26,400人)の貸出冊数588,000冊。

③ 登録者1人あたりの貸出点数 $\frac{\text{貸出冊数}}{\text{登録者数}}$

17.0 冊

④ 人口1人あたり資料費 $\frac{\text{資料費}}{\text{人口}}$

703 円

●『公共図書館設置および運営上の望ましい基準活用の手引き』における数値目標では人口1万人～3万人あたり1,000円。

●平成19年度予算実数全国一位は筑前町図書館(福岡県 人口 29,300人)の資料費27,972,000円。

⑤ 人口1人あたりの予約件数 $\frac{\text{予約受付件数}}{\text{人口}}$

0.25 件

⑥ 人口1人あたりの蔵書数 $\frac{\text{蔵書数}}{\text{人口}}$

みやこ町 10.4 冊

⑦ 蔵書1冊あたりの年間貸出冊数 $\frac{\text{貸出冊数}}{\text{蔵書数}}$

みやこ町 0.96 回転

⑧ 貸出便益(住民への還元) 所蔵資料の平均単価×貸出点数－図書館費

1,650円 × 225,334点 - 67,354,000円

みやこ町 30億4444万7100 円

・参考資料:『日本の図書館2008』日本図書館協会 2009.1

・『公共図書館設置および運営上の望ましい基準活用の手引き』日本図書館協会図書館の基準のあり方を検討するワーキンググループ 2001/11

*『公共図書館設置および運営上の望ましい基準活用の手引き』の数値については、全国の市町村(政令指定都市及び特別区を除く)の公共図書館のうち、人口一人当たりの「資料貸出」点数の多い上位10%の図書館の平均数値を算出したもの。

○みやこ町図書館条例

平成 18 年 3 月 20 日
条例第 105 号

(設置)

第 1 条 ひとりひとりの個人の知る自由を保障し、時を超えて蓄えられた図書館資料や情報を図書館が提供し、需要を把握するとともに、その機能と活動によって、自らが学び成長するとともに潤いのある生活文化を創造し、町の自然と風土や歴史がいきる豊かで住みよい町づくりに資するため、図書館法(昭和 25 年法律第 118 号。以下「法」という。)の規定に基づき、みやこ町図書館(以下「図書館」という。)を設置する。

(名称及び位置)

第 2 条 図書館の名称及び位置は、次のとおりとする。

名称	位置
みやこ町中央図書館	みやこ町豊津 1122 番地 12
みやこ町犀川図書館	みやこ町犀川古川 50 番地 みやこ町総合コミュニティセンター内
みやこ町勝山図書館	みやこ町勝山黒田 86 番地 1 みやこ町総合文化センター内

(構成)

第 3 条 図書館は、本館である中央図書館、分館の犀川図書館、勝山図書館及び自動車文庫等の組織網によって構成する。

(管理及び運営)

第 4 条 図書館の管理及び運営は、みやこ町教育委員会(以下「教育委員会」という。)が行う。

(職員)

第 5 条 3 館の図書館業務を統括する館長を中央館に置き、各館には司書その他必要な職員を置く。

(利用者の秘密を守る義務)

第 6 条 図書館は、資料の提供活動を通じて知り得た利用者の個人に関する情報を漏らしてはならない。

(図書館協議会)

第7条 法第14条の規定により、図書館に図書館協議会を設置する。

- 2 協議会の組織及び運営その他委員会に関し必要な事項は、教育委員会が別に定める。

(委任)

第8条 この条例に定めるもののほか、この条例の施行に関し必要な事項は、教育委員会規則で定める。

附 則

この条例は、平成18年3月20日から施行する。

○みやこ町図書館規則

平成 18 年 3 月 20 日
教育委員会規則第 26 号

(趣旨)

第 1 条 この規則は、みやこ町図書館条例(平成 18 年みやこ町条例第 105 号)第 8 条の規定に基づき、みやこ町図書館(以下「図書館」という。)の管理運営に関し必要な事項を定めるものとする。

(業務)

第 2 条 図書館は、図書館法(昭和 25 年法律第 118 号)第 3 条の規定により、次の業務を行う。

- (1) 図書館資料(以下「資料」という。)の収集、整理及び保存
- (2) 読書案内及び予約を含む資料の貸出し(以下「貸出し」という。)
- (3) 調査、研究等への援助
- (4) 時事に関する情報及び参考資料の紹介並びに提供
- (5) 資料に関する町民の要求を高め、広めるための読書会、研究会、講演会、鑑賞会、映画会、資料展示会等の主催及びその奨励
- (6) 自動車文庫の運営
- (7) 児童に対する読書啓発と利用援助
- (8) 障害者等図書館利用にハンディキャップを持つ人たちに対する利用援助
- (9) 他の公共図書館、学校図書館等との相互貸借及び相互協力業務の推進
- (10) 学校、博物館、公民館、研究所等との連携及び協力
- (11) 読書団体との連絡及び協力並びに団体活動等の促進
- (12) 集会室等の提供
- (13) 図書館の広報及び情報誌の発行
- (14) 前各号に掲げる業務のほか、図書館の目的達成のために必要な業務

(資料の選定及び除籍)

第 3 条 館長は、資料の収集及び保存に当たって思想的、宗教的及び政治的中立の観点を堅持し、幅広く資料を選定及び除籍するように努めなければならない。

(報告)

第 4 条 館長は、年間の業務、事業の状況について、毎年度教育長に報告しなければならない。

(開館時間)

第5条 図書館の開館時間は、次のとおりとする。ただし、館長が必要と認めるときは、教育長の承認を得て、これを変更又は臨時に休館することができる。

開館時間
午前10時から午後6時まで

(休館日)

第6条 図書館の休館日は、次のとおりとする。ただし、館長が特に必要と認めるときは教育長の承認を得て、これを変更又は臨時に休館することができる。

- (1) 毎週月曜日
- (2) 館内整理日(毎月末日。ただし、当該末日が月曜日の場合はその翌日)
- (3) 年末年始(12月28日から翌年1月4日までの日)
- (4) 蔵書点検期間(年間10日以内)

(利用者の心得)

第7条 図書館の利用者は、次の事項を守らなければならない。

- (1) 図書館内では喫煙又は飲食をしないこと。
- (2) 許可なく物品を展示し、又は販売をしないこと。
- (3) 他人に迷惑をかけ、公の秩序を乱し、風紀を乱さないこと。
- (4) 前3号に掲げるもののほか、管理運営上の必要から館長の指示に従うこと。

(利用の制限)

第8条 館長は、この規則又は館長の指示に従わないものに対して、資料及び施設の利用を一時停止し、又は禁止することができる。

(損害の弁償)

第9条 利用者は、その責めに帰すべき事由により、資料又は設備器具等(以下「資料等」という。)を紛失し、汚損し、又は破損したときには、速やかに図書館資料等事故届(様式第1号)を館長に提出し、紛失し、汚損し、又は破損した資料等と同一の資料等を納入しなければならない。ただし、当該資料等に相当する価格の納入をもってこれに代えることができる。

- 2 前項の場合において、館長は、利用者が資料等の弁償を行ったときは、受領書(様式第2号)を発行するものとする。同項ただし書きの規定により代金を納入した場合についても、同様とする。

(貸出しの対象者及び手続)

第10条 資料の貸出しを受けることができる者は、次に掲げるものとする。

- (1) 町内に住所を有する者
 - (2) 町内に所在する職場に勤務する者
 - (3) 町内に所在する学校に就学する者
 - (4) 福岡県北東部地方拠点都市地域整備推進協議会公立図書館等の広域利用該当市町村に住所を有する者
 - (5) その他館長が特に適当と認めた者
- 2 貸出しを受けようとする者は、図書館利用者カード申込書(様式第3号)を提出してみやこ町図書館利用者カード(以下「利用者カード」という。(様式第4号)の交付を受け、これにより貸出しを申し込まなければならない。
- 3 利用者カードの有効期間は、発行日から3年間とする。
- 4 図書館利用者カード申込書の記載内容に変更が生じたときは、速やかに図書館利用者カード申込記載事項変更届(様式第5号)を館長に届け出なければならない。

(利用者カードの紛失等の届出)

第11条 利用者カードを紛失し、又は損傷したときは、速やかに利用者カード紛失(損傷)届(様式第6号)を館長に届け出なければならない。

- 2 利用者カードの再発行に伴う費用は、50円とし、当該再発行を受けた利用者が負担する。
- 3 利用者カードが当該利用者カードの登録をしている者本人以外によって利用され、損害が生じた場合、その責めは、当該登録をしている者本人に帰するものとする。

(貸出しの期間及び冊数)

第12条 貸出しは、資料については、雑誌を含めて1人20冊以内とし、貸出期間は、図書は15日間、雑誌は8日間とする。視聴覚資料は、1人4点以内とし、貸出期間は8日間とする。ただし、館長が必要と認めたときは、その冊数又は点数及び期間を別に指定することができる。

- 2 貸出期間の延長は、予約のない資料に限り、返却日から図書は15日間、雑誌・視聴覚資料は8日間を限度として認める。

(貸出しの制限)

第 13 条 資料は、すべて貸出しすることを原則とする。ただし、館長が指定する資料については、制限することができる。

- 2 資料の返却を故意に遅らせ、又は返却しない者に対して、館長は、資料の貸出しを禁止することができる。

(団体貸出し)

第 14 条 図書館は、学校、家庭又は地域を中心として主体的に読書活動を行う団体に対し、図書の貸出しを行うことができる。

- 2 図書の貸出しを受けようとする団体は、団体利用申込書(様式第 7 号)を提出して利用者カードの交付を受け、これにより申し込まなければならない。
- 3 団体貸出し用の利用者カードの有効期間は、発行日から 1 年間とする。
- 4 図書の貸出期間は、1 月以内とし、同時に貸出しを受けることのできる冊数は、1 団体 200 冊以内とする。ただし、館長が必要と認めたときは、期間及び冊数を別に指定することができる。

(自動車文庫)

第 15 条 自動車文庫の巡回日時及び場所については、館長が別に定める。

- 2 館長は、天候の不順等により巡回が適当でないとき、巡回を中止することができる。

(中央館の集会室等の利用)

第 16 条 集会室・ギャラリー・視聴覚室は、図書館活動を推進させる目的のため、会合及び催物に利用することができる。

- 2 集会室等を利用しようとするものは、あらかじめ集会室・ギャラリー・視聴覚室・展示ケース利用申込書(様式第 8 号)を館長に提出し、その許可を受けなければならない。
- 3 館長は、前項の申込書を審査し、許可する場合は、集会室・ギャラリー・視聴覚室・展示ケース利用許可書(様式第 9 号)により、申込者に通知するものとする。
- 4 館長は、前項の許可をする際に条件を付することができる。

(中央館の集会室等利用の制限)

第 17 条 館長は、次に該当すると認められるときには、利用を許可せず、又は利用を取り消し、若しくは制限することができる。

- (1) 営利を目的とするとき。
- (2) 利用者がこの規則に違反したとき。

- (3) 暴力団員による不当な行為の防止等に関する法律(平成3年法律第77号)第2条第2号に掲げる暴力団、その他集团的に又は常習的に暴力的不法行為を行うおそれがある組織の利益になると認めるとき。
- (4) 館長が図書館管理及び運営上特に必要と認めるとき。

(図書館資料の複写)

第18条 図書館において、利用者が資料の複写を求めたときには、著作権法(昭和45年法律第48号)第31条に規定する範囲内においてこれを行う。複写に要する費用は、利用者の負担とする。

- 2 前項に規定する費用は、次の表に掲げるとおりとする。

種類	単価(1枚当たり)	
モノクロコピー		10円
カラーコピー	A3判	80円
	上記以外のサイズ	50円

(寄贈及び寄託)

第19条 図書館は、資料の寄贈及び寄託を受けることができる。

- 2 図書館に資料を寄贈し、又は寄託しようとするときは、館長に名称、数量、価格等を明記した図書館資料寄贈・寄託申込書(様式第10号)を提出するものとする。
- 3 資料の寄贈又は寄託に要する経費は、寄贈者又は寄託者の負担とする。ただし、事情により特に図書館が負担することがある。
- 4 寄託を受けた資料は、図書館所蔵のものと同等に取り扱う。ただし、不可抗力の要因により、汚損又は亡失した場合は、図書館は、その責任を負わない。

(公の出版物の提出)

第20条 町の機関及び学校は、図書館に対し、一般公衆に対する広報の用に供せられる刊行物その他の資料を2部あて提供しなければならない。

(その他)

第21条 この規則に定めるもののほか、必要な事項は、教育委員会が別に定める。

附 則

(施行期日)

- 1 この規則は、平成18年3月20日から施行する。

(経過措置)

- 2 この規則の施行の日の前日までに、合併前の犀川町図書館管理運営規則(平成9年犀川町教育委員会規則第1号)、勝山町図書館管理運営規則(平成8年勝山町教育委員会規則第9号)又は豊津町立図書館管理運営規則(平成13年豊津町教育委員会規則第5号)の規定によりなされた処分、手続その他の行為は、それぞれこの規則の相当規定によりなされたものとみなす。

附 則(平成19年4月1日教委規則第2号)

この規則は、平成19年4月1日から施行する。

附 則(平成20年3月3日教委規則第2号)

この規則は、平成20年4月1日から施行する。

附 則(平成20年6月2日教委規則第4号)

この規則は、平成20年7月1日から施行する。

○みやこ町図書館協議会規則

平成 18 年 3 月 20 日
教育委員会規則第 28 号

(趣旨)

第 1 条 この規則は、みやこ町図書館条例(平成 18 年みやこ町条例第 105 号。以下「条例」という。)第 7 条に規定するみやこ町図書館協議会(以下「協議会」という。)の組織及び運営に関し必要な事項を定めるものとする。

(所掌事務)

第 2 条 協議会は、みやこ町図書館(以下「図書館」という。)の運営に関し、みやこ町図書館長の諮問に応ずるとともに、図書館が行う図書館奉仕について、館長に対して意見を述べるものとする。

(組織)

第 3 条 協議会の委員(以下「委員」という。)は、委員 10 人以内をもって組織する。

2 委員は、次に掲げる者のうちから、みやこ町教育委員会が任命する。

- (1) 学校の代表
- (2) 社会教育団体の代表
- (3) 社会教育委員
- (4) 知識経験のある者

(任期)

第 4 条 委員の任期は、2 年とする。ただし、再任は妨げない。

2 委員が欠けた場合における補欠委員の任期は、前任者の残任期間とする。

(委員長及び副委員長)

第 5 条 協議会に委員長及び副委員長を置く。

- 2 委員長及び副委員長は、委員の互選によって定める。
- 3 委員長は、会務を総理し、協議会を代表する。
- 4 副委員長は、委員長を補佐し、委員長に事故があるとき、又は委員長が欠けたときは、その職務を代理する。

(会議)

第6条 協議会の会議(以下「会議」という。)は、委員長が必要に応じて招集し、委員の半数以上の出席がなければ、議事を進めることができない。

2 会議の議長は、委員長が務める。

(庶務)

第7条 協議会の庶務は、図書館において処理する。

附 則

この規則は、平成18年3月20日から施行する。

編集・発行

みやこ町図書館

Miyako Town Library

みやこ町中央図書館 京都郡みやこ町豊津1122-12

TEL 0930-33-1040

みやこ町犀川図書館 京都郡みやこ町犀川古川50

TEL 0930-42-3330

みやこ町勝山図書館 京都郡みやこ町勝山黒田86-1

TEL 0930-32-3455

ホームページアドレス

<http://www.town.miyako.lg.jp/library/top.jsp>

平成21年(2009)年8月発行